



บริษัท จัมโบ้ เจตตี้ จำกัด

รายงานผลการปฏิบัติตามมาตรการป้องกันและแก้ไขผลกระทบสิ่งแวดล้อม
และมาตรการติดตามตรวจสอบผลกระทบสิ่งแวดล้อม (ระยะดำเนินการ)

โครงการท่าเทียบเรือจัมโบ้ เจตตี้

ระหว่างเดือนกรกฎาคมถึงเดือนธันวาคม พ.ศ. 2566

บทที่ 2

ผลการปฏิบัติตามมาตรการป้องกันและแก้ไขผลกระทบสิ่งแวดล้อม
ในระยะดำเนินการ

จัดทำโดย

บริษัท เอ็นทิก จำกัด



3/4 ถนนประเสริฐบุกิจ แขวงคลองกุ่ม เขตบึงกุ่ม กรุงเทพมหานคร 10240

บทที่ 2

ผลการปฏิบัติตามมาตรการป้องกันและแก้ไขผลกระทบสิ่งแวดล้อม ในระยะดำเนินการ

2.1 การตรวจประเมินการปฏิบัติตามมาตรการป้องกันและแก้ไขผลกระทบสิ่งแวดล้อม

บริษัท จัมโบ้ เจตตี้ จำกัด (บริษัทฯ) ได้ดำเนินกิจกรรมโครงการ ภายใต้แผนปฏิบัติการด้านสิ่งแวดล้อมตามที่กำหนดไว้ในรายงานการประเมินผลกระทบสิ่งแวดล้อมของโครงการ ที่ผ่านความเห็นชอบจากคณะกรรมการผู้ชำนาญการพิจารณา รายงานการประเมินผลกระทบสิ่งแวดล้อมโครงการโครงสร้างพื้นฐานทางน้ำ ซึ่งได้ระบุมมาตรการป้องกันและแก้ไขผลกระทบสิ่งแวดล้อมที่โครงการต้องปฏิบัติตามเงื่อนไขแนบท้ายหนังสือที่ ทส. 1009.4/15500 ลงวันที่ 9 กันยายน พ.ศ. 2565 (ภาคผนวก 1-1) โดยรายงานฉบับนี้เป็นผลการตรวจประเมินการปฏิบัติตามมาตรการป้องกันและแก้ไขผลกระทบสิ่งแวดล้อมของโครงการ ในระยะดำเนินการ ระหว่างเดือนกรกฎาคมถึงเดือนธันวาคม พ.ศ. 2566

ทั้งนี้ ข้อมูลที่ใช้ประกอบการตรวจประเมินได้จากการสำรวจโดยตรงในภาคสนามของบริษัท เอ็นทิก จำกัด ซึ่งเป็นบุคคลที่สาม (Third Party) ซึ่งปฏิบัติงานเป็นประจำทุกเดือนตลอดทั้งการดำเนินงานรวบรวมข้อมูล เอกสาร ข้อกำหนด และบันทึกต่างๆ ที่เกี่ยวข้องกับการดำเนินงานของโครงการจากบริษัทฯ

2.2 ผลการตรวจประเมินการปฏิบัติตามมาตรการป้องกันและแก้ไขผลกระทบสิ่งแวดล้อม

จากการตรวจสอบโดยบริษัท เอ็นทิก จำกัด ซึ่งเป็นบุคคลที่สาม (Third Party) พบว่า โครงการได้ปฏิบัติตามมาตรการป้องกันและแก้ไขผลกระทบสิ่งแวดล้อมตามที่กำหนดไว้ในรายงานการประเมินผลกระทบสิ่งแวดล้อม (EIA) ของโครงการท่าเทียบเรือจัมโบ้ เจตตี้ อย่างเคร่งครัด โดยรายละเอียดผลการตรวจประเมินการปฏิบัติตามมาตรการฯ แสดงดังตารางที่ 2-1 และตารางที่ 2-2

อ้างอิง	
ภาคผนวก 1-1 ภาคผนวก 1-2	
ภาคผนวก 1-4	
-	

ตารางที่ 2-1 (ต่อ) ผลการปฏิบัติตามมาตรการทั่วไป

มาตรการป้องกันและแก้ไขผลกระทบสิ่งแวดล้อม	ผลการปฏิบัติตามมาตรการฯ	ปัญหาอุปสรรคที่ไม่สามารถปฏิบัติตามมาตรการและแนวทางแก้ไข	อ้างอิง
<p>4) ในกรณีที่บริษัท จีเอ็มบี เจดดี จำกัด มีความจำเป็นต้องเปลี่ยนแปลงรายละเอียดโครงการหรือมาตรการป้องกันและแก้ไขผลกระทบสิ่งแวดล้อม และมาตรการติดตามตรวจสอบผลกระทบสิ่งแวดล้อมตามที่เสนอไว้ในรายงานการประเมินผลกระทบสิ่งแวดล้อมที่ได้รับการอนุมัติเห็นชอบไว้แล้ว ให้บริษัท จีเอ็มบี เจดดี จำกัด แจ้งให้หน่วยงานที่มีอำนาจหน้าที่ในการพิจารณาอนุมัติ หรืออนุญาตดำเนินการ ดังนี้</p> <ul style="list-style-type: none"> - หากหน่วยงานผู้อนุมัติหรืออนุญาตเห็นว่าการเปลี่ยนแปลงดังกล่าวเกิดผลดีต่อสิ่งแวดล้อมมากกว่า หรือเทียบเท่ามาตรการที่กำหนดไว้ในรายงานการประเมินผลกระทบสิ่งแวดล้อมที่ได้รับความเห็นชอบไว้แล้ว ให้หน่วยงานผู้อนุมัติหรืออนุญาตรับจดแจ้งให้เป็นไปตามหลักเกณฑ์และเงื่อนไขที่กำหนดไว้ในกฎหมายนั้นๆ ต่อไป พร้อมกับการแจ้งดำเนินการเปลี่ยนแปลงดังกล่าวข้างต้นที่รับจดแจ้งไว้แจ้งให้สำนักงานนโยบายและแผนทรัพยากรธรรมชาติและสิ่งแวดล้อมเพื่อทราบ - หากหน่วยงานผู้อนุมัติหรืออนุญาตเห็นว่ามีการเปลี่ยนแปลงดังกล่าวอาจส่งผลกระทบต่อสาระสำคัญในรายงานการประเมินผลกระทบสิ่งแวดล้อมที่ได้รับอนุมัติเห็นชอบไว้แล้ว ให้หน่วยงานผู้อนุมัติหรืออนุญาตพิจารณาให้สำนักงานนโยบายและแผนทรัพยากรธรรมชาติและสิ่งแวดล้อม เพื่อเสนอให้คณะกรรมการผู้ชำนาญการพิจารณาการวิเคราะห์ผลกระทบสิ่งแวดล้อมชุดที่เกี่ยวข้องให้ความเห็นชอบประกอบก่อนดำเนินการเปลี่ยนแปลง และเมื่อโครงการได้รับอนุมัติหรืออนุญาตให้มีการเปลี่ยนแปลง ให้หน่วยงานผู้อนุมัติหรืออนุญาตแจ้งผลการเปลี่ยนแปลงดังกล่าวให้สำนักงานนโยบายและแผนทรัพยากรธรรมชาติและสิ่งแวดล้อมเพื่อทราบ 	<p>จากการดำเนินงานที่ผ่านมา โครงการยังมีความประสงค์ที่จะเปลี่ยนแปลงรายละเอียดโครงการหรือมาตรการป้องกันและแก้ไขผลกระทบสิ่งแวดล้อม และมาตรการติดตามตรวจสอบผลกระทบสิ่งแวดล้อม ตามที่เสนอไว้ในรายงานการประเมินผลกระทบสิ่งแวดล้อมที่ได้รับการเห็นชอบไว้แล้ว ทั้งนี้หากโครงการมีความประสงค์เปลี่ยนแปลงรายละเอียดโครงการหรือมาตรการฯ จะดำเนินการแจ้งหน่วยงานผู้อนุมัติหรืออนุญาตพิจารณา ก่อนดำเนินการเปลี่ยนแปลง</p>		

ตารางที่ 2-1 (ต่อ) ผลการปฏิบัติตามมาตรการทั่วไป

มาตรการป้องกันและแก้ไขผลกระทบสิ่งแวดล้อม	ผลการปฏิบัติตามมาตรการฯ	ปัญหาอุปสรรคที่ไม่สามารถปฏิบัติตาม มาตรการและแนวทางแก้ไข	อ้างอิง
5) หากได้รับการร้องเรียนจากประชาชนว่าได้รับความเดือดร้อนรำคาญ จากกิจกรรมการดำเนินการโครงการ หรือโครงการก่อให้เกิดความเสียหายแก่สาธารณสุขสมบัติ หรือชีวิตและทรัพย์สินของประชาชน หรือเกิดอันตราย สัมบัติ หรือชีวิตและทรัพย์สินของประชาชนแต่อย่างใด	จากการดำเนินการที่ผ่านมา ระหว่างเดือนกรกฎาคม-ธันวาคม พ.ศ. 2566 ไม่พบข้อร้องเรียนจากประชาชนว่าได้รับความเดือดร้อนรำคาญจากกิจกรรม การดำเนินการโครงการ หรือโครงการก่อให้เกิดความเสียหายแก่สาธารณสุข สัมบัติ หรือชีวิตและทรัพย์สินของประชาชนแต่อย่างใด	-	ภาคผนวก 10-3
6) หากผลการตรวจวัดตามมาตรการมีพารามิเตอร์ใดที่เกินค่าที่กำหนดไว้ในรายงานฯ และ/หรือเกินมาตรฐานที่เกี่ยวข้อง ผู้ใบอนุญาตจะต้อง ดำเนินการแก้ไขโดยทันที	จากผลการตรวจวัดคุณภาพสิ่งแวดล้อมไม่ระยะดำเนินการตามมาตรการ พบว่าผลการตรวจวัดมีค่าอยู่ในเกณฑ์มาตรฐานที่กำหนด	-	ภาคผนวก 2-5 ภาคผนวก 3-2 ภาคผนวก 4-1 ภาคผนวก 5-3 ภาคผนวก 8-2 ภาคผนวก 12-6
7) บริษัท จัมโบ้ เจ็ดดี จำกัด จะต้องปฏิบัติตามเงื่อนไขด้านสิ่งแวดล้อม หายใบอนุญาตให้ปลูกสร้างสิ่งล่วงล้ำลำแม่น้ำ ใบอนุญาตให้ใช้ ทำเทียบเรือต่างๆ และใบอนุญาตอื่นๆ ที่กรมเจ้าท่ากำหนดขึ้นอย่างเคร่งครัด	โครงการได้ปฏิบัติตามเงื่อนไขด้านสิ่งแวดล้อมหยาใบอนุญาตให้ปลูกสร้าง สิ่งล่วงล้ำลำแม่น้ำ ใบอนุญาตให้ใช้ทำเทียบเรือต่างๆ และใบอนุญาตอื่นๆ ที่กรมเจ้าท่ากำหนดขึ้นอย่างเคร่งครัด	-	ภาคผนวก 1-5 ภาคผนวก 1-6
8) บริษัท จัมโบ้ เจ็ดดี จำกัด จะต้องจัดทำบุคคลที่ 3 (Third Party) ที่มีความรู้ความชำนาญ เป็นผู้ดำเนินการและการตรวจวิเคราะห์ ต้องใช้ห้องปฏิบัติการที่ขึ้นทะเบียนกับกรมโรงงานอุตสาหกรรม และ มีได้มีส่วนได้ส่วนเสียกับผู้ดำเนินการ ผู้ขออนุญาต หรือหน่วยงานของ รัฐเป็นผู้รับผิดชอบโครงการหรือกิจการในการดำเนินการโครงการหรือ กิจการที่มีการดำเนินงานการประเมินผลกระทบสิ่งแวดล้อม และ/ หรือรายงานแก้ไขเปลี่ยนแปลงโครงการหรือกิจการ	โครงการได้มอบหมายให้บริษัท เอ็นทิก เป็นบุคคลที่ 3 (Third Party) ซึ่งเป็นนิติบุคคลที่มีวัตถุประสงค์ในการให้คำปรึกษาเกี่ยวกับด้านสิ่งแวดล้อม และเป็นผู้รับผิดชอบจัดทำรายงานเกี่ยวกับการศึกษาและมาตรการป้องกันและ แก้ไขผลกระทบกระเทือนต่อคุณภาพสิ่งแวดล้อม ตามใบอนุญาตเลขที่ 11/2564 พร้อมทั้งบริษัท ท็อปส์ แล็บ คอนซัลแตนท์ จำกัด ซึ่งเป็น ห้องปฏิบัติการที่ขึ้นทะเบียนกับกรมโรงงานอุตสาหกรรม และมีได้มีส่วนได้ ส่วนเสียกับผู้ดำเนินการ ผู้ขออนุญาต หรือหน่วยงานของรัฐที่เป็น ผู้รับผิดชอบโครงการหรือกิจการในการดำเนินการโครงการหรือกิจการที่มีการ จัดทำรายงานการประเมินผลกระทบสิ่งแวดล้อม และ/หรือรายงานแก้ไข เปลี่ยนแปลงโครงการหรือกิจการแต่อย่างใด	-	ภาคผนวก 1-7

ตารางที่ 2-1 (ต่อ) ผลการปฏิบัติตามมาตรการทั่วไป

มาตรการป้องกันและแก้ไขผลกระทบสิ่งแวดล้อม	ผลการปฏิบัติตามมาตรการฯ	ปัญหาอุปสรรคที่ไม่สามารถปฏิบัติตามมาตรการและแนวทางแก้ไข	อ้างอิง
9) หากเกิดเหตุการณ์ใดๆ ที่อาจก่อให้เกิดผลกระทบสิ่งแวดล้อม เจ้าของโครงการจะต้องรีบดำเนินการแก้ไขและแจ้งให้กรมเจ้าท่าทราบโดยเร็ว	จากการดำเนินงานที่ผ่านมา ไม่มีเหตุการณ์ใดๆ ที่อาจก่อให้เกิดผลกระทบต่อสิ่งแวดล้อม หากเจ้าของโครงการให้เหตุผลกระทบต่อสิ่งแวดล้อม โครงการจะรีบดำเนินการแก้ไขและแจ้งให้กรมเจ้าท่าทราบโดยเร็ว	-	-
10) ต้องปฏิบัติตามมาตรการป้องกันและลดผลกระทบสิ่งแวดล้อมเบื้องต้นใช้ด้านสิ่งแวดล้อมท้ายใบอนุญาตให้ทำเขื่อนของกรมเจ้าท่าอย่างเคร่งครัด	โครงการได้ปฏิบัติตามมาตรการป้องกันและลดผลกระทบสิ่งแวดล้อมเบื้องต้นใช้ด้านสิ่งแวดล้อมท้ายใบอนุญาตให้ทำเขื่อนของกรมเจ้าท่าอย่างเคร่งครัด	-	ภาคผนวก 4-6

ตารางที่ 2-2 ผลการปฏิบัติตามมาตรการป้องกันและแก้ไขผลกระทบสิ่งแวดล้อม (ระยะดำเนินการ)

มาตรการป้องกันและแก้ไขผลกระทบสิ่งแวดล้อม	ผลการปฏิบัติตามมาตรการฯ	ปัญหาอุปสรรคที่ไม่สามารถปฏิบัติตามมาตรการและแนวทางแก้ไข	อ้างอิง
1. คุณภาพอากาศ			
1) จัดให้มีพนักงานกวาดฝุ่น ในการทำงานสะอาดบริเวณพื้นที่หน้าทำ และหลังทำเหมืองแร่ อย่างน้อยวันละ 2 ครั้ง หรือตามความเหมาะสมของสภาพอากาศ	โครงการได้จัดให้มีพนักงานทำความสะอาดบริเวณพื้นที่หน้าทำ และหลังทำเหมืองแร่ อย่างน้อยวันละ 2 ครั้ง และตามความเหมาะสมของสภาพอากาศ	-	รูปที่ 2-1 (ก)
2) กำหนดให้เขตพื้นที่บริเวณหน้าทำเหมืองแร่ให้เป็นพื้นที่ปลอดการทิ้งขยะ	โครงการได้กำหนดให้เขตพื้นที่บริเวณหน้าทำเหมืองแร่มีลักษณะเป็นพื้นที่ปลอดการทิ้งขยะ	-	รูปที่ 2-1 (ข)
3) ดูแลรักษาความสะอาดบริเวณด้านหน้าสถานประกอบการไม่ให้มีฝุ่นละอองสะสม	โครงการได้จัดให้มีพนักงานคอยดูแลรักษาความสะอาดบริเวณด้านหน้าสถานประกอบการไม่ให้มีฝุ่นละอองสะสมอย่างสม่ำเสมอ	-	รูปที่ 2-1 (ก)
4) ให้อุตสาหกรรมในการลดผลกระทบที่เกี่ยวข้องกับฝุ่นจากการดำเนินการ	โครงการได้จัดเตรียมและใช้รถดูดฝุ่นในการลดผลกระทบด้านฝุ่นจากการดำเนินโครงการ	-	รูปที่ 2-1 (ค)
5) ตรวจสอบเครื่องจักร เครื่องยนต์ เครื่องยนต์ และบำรุงรักษาสภาพ ยานพาหนะ ทุก 6 เดือน ให้อยู่ในสภาพดีอยู่เสมอเพื่อลดการระบายมลสารจากเครื่องยนต์ พร้อมทั้งจัดทำรายงานสรุปผลการดูแล บำรุงรักษา ส่งให้เจ้าหน้าที่ผู้ควบคุมตรวจสอบพร้อมเก็บเป็นหลักฐานเป็นประจำตามระยะเวลาที่กำหนด	โครงการได้ดำเนินการตรวจสอบเครื่องยนต์ เครื่องยนต์ และบำรุงรักษา ยานพาหนะ ทุก 6 เดือน ให้อยู่ในสภาพดีอยู่เสมอ 6 เดือน ให้อยู่ในสภาพดีอยู่เสมอ เพื่อลดการระบายมลสารจากเครื่องยนต์ พร้อมทั้งจัดทำรายงานส่งให้เจ้าหน้าที่ผู้ควบคุมตรวจสอบเก็บเป็นหลักฐานประจำครั้งตามระยะเวลาที่กำหนด	-	รูปที่ 2-1 (ง) ภาคผนวก 2-1
6) ติดตั้งระบบระบบสเปรย์น้ำ และควบคุมการปฏิบัติงานตลอดเวลา เพื่อป้องกันฝุ่นละอองรอบพื้นที่โครงการ และปลูกต้นไม้รอบพื้นที่โครงการเพื่อลดผลกระทบจากฝุ่นจากกิจกรรม	โครงการได้ติดตั้งระบบสเปรย์น้ำ และควบคุมการปฏิบัติงานตลอดเวลา พร้อมทั้งปลูกต้นไม้บริเวณรั้วรอบพื้นที่โครงการเพื่อป้องกันฝุ่นละอองรอบพื้นที่โครงการ	-	รูปที่ 2-1 (จ) รูปที่ 2-1 (ฉ)
7) ตรวจสอบรถบรรทุกที่เข้าพื้นที่ โดยถ่ายโอนข้อมูลที่มีคุณสมบัติป้องกัน ฝุ่นละอองได้ไม่น้อยกว่าร้อยละ 40 หากเกิดการชำรุดจะต้องทำการซ่อมแซมหรือเปลี่ยนทันที	โครงการได้จัดให้มีเจ้าหน้าที่คอยตรวจสอบรถบรรทุกที่เข้าพื้นที่ให้มีสภาพดีอยู่เสมอ พร้อมทั้งได้จัดเตรียมให้มีรถบรรทุกที่มีคุณสมบัติป้องกันฝุ่นละอองได้ไม่น้อยกว่าร้อยละ 40 รอบบริเวณพื้นที่ดำเนินโครงการ ทั้งนี้หากพบว่าการชำรุดบริษัทจะทำการซ่อมแซมหรือเปลี่ยนทันที	-	รูปที่ 2-1 (ซ) รูปที่ 2-1 (ฅ) ภาคผนวก 2-2
8) รถบรรทุกขนส่งสินค้าต้องมีผ้าใบปิดคลุมระหว่างการทำงานขนส่ง เพื่อป้องกันการฟุ้งกระจายของฝุ่นละออง และการตกหล่นของสินค้าก่อนออกจากพื้นที่โครงการ	โครงการกำหนดให้รถบรรทุกขนส่งสินค้ามีการปิดคลุมผ้าใบระหว่างการขนส่ง เพื่อป้องกันการฟุ้งกระจายของฝุ่นละออง และการตกหล่นของสินค้าก่อนออกจากพื้นที่โครงการ	-	รูปที่ 2-1 (ณ)

ตารางที่ 2-2 (ต่อ) ผลการปฏิบัติตามมาตรการป้องกันและแก้ไขผลกระทบสิ่งแวดล้อม (ระยะดำเนินการ)

มาตรการป้องกันและแก้ไขผลกระทบสิ่งแวดล้อม	ผลการปฏิบัติตามมาตรการฯ	ปัญหาอุปสรรคที่ไม่สามารถปฏิบัติตามมาตรการและแนวทางแก้ไข	อ้างอิง
9) ติดตามตรวจสอบการดำเนินงานกิจกรรมของพนักงานให้ดูแลเกี่ยวกับกวาดพื้นที่บริเวณท่าเทียบเรือทุกครั้งที่มีการขนถ่ายสินค้า เพื่อป้องกันฝุ่นจากสินค้าที่อาจตกอยู่บนพื้นที่ท่าเทียบเรือ และบริเวณถนนทางเข้าโครงการโดยเฉพาะบริเวณจุดติดกับถนนสาธารณะเพื่อดูแลทำความสะอาด กรณีมีสินค้าร่วงหล่นบนพื้นที่ถนนพนักงานจะทำความสะอาดทันที	โครงการได้จัดให้มีเจ้าหน้าที่ติดตามตรวจสอบการดำเนินงานให้ดูแลเกี่ยวกับกวาดพื้นที่บริเวณท่าเทียบเรือทุกครั้งที่มีการขนถ่ายสินค้า เพื่อป้องกันฝุ่นจากสินค้าที่อาจตกอยู่บนพื้นที่ท่าเทียบเรือ และบริเวณถนนทางเข้าโครงการโดยเฉพาะบริเวณจุดติดกับถนนสาธารณะเพื่อดูแลทำความสะอาด กรณีมีสินค้าร่วงหล่นบนพื้นที่ถนนพนักงานจะทำความสะอาดทันที	-	รูปที่ 2-1 (ก) รูปที่ 2-1 (ข) ภาคผนวก 2-2 ภาคผนวก 7-1
10) รถทุกคันต้องดับเครื่องยนต์ทุกครั้งที่เข้ามาจอดในลานจอดรถของโครงการเพื่อลดการระบายควันไอเสียของเครื่องยนต์	โครงการได้กำกับให้คนขับรถทุกคันปฏิบัติตามกฎระเบียบของบริษัทฯ ในการปฏิบัติตามมาตรการฯ สำหรับผู้ประกอบการบรรทุกอย่างเคร่งครัด โดยกำกับให้รถทุกคันดับเครื่องยนต์ทุกครั้งที่จะเข้ามาจอดในลานจอดรถของโครงการ เพื่อลดการระบายควันไอเสียของเครื่องยนต์	-	รูปที่ 2-1 (ง) รูปที่ 2-1 (จ)
11) ห้ามเทกองสินค้าไว้บนหน้าท่าและบริเวณหลังท่า	โครงการได้ติดตั้งป้ายเตือน “ห้ามเทกองสินค้า” บริเวณหน้าท่า รวมถึงโครงการได้กำหนดให้พนักงานปฏิบัติตามกฎระเบียบของบริษัทฯ ในการปฏิบัติตามมาตรการฯ โดยห้ามเทกองสินค้าไว้บริเวณหน้าท่าและบริเวณหลังท่าไว้อีกด้วย	-	รูปที่ 2-1 (ฮ) ภาคผนวก 1-4
12) เรือลากจูงที่เข้ามาจอด สำหรับรถลากจูงเรือขนถ่ายสินค้าจะต้องดับเครื่องยนต์ เพื่อลดการระบายควันไอเสียของเครื่องยนต์และมีการตรวจสอบสภาพเครื่องยนต์ให้มีความปลอดภัยก่อนนำมาใช้งาน	โครงการได้กำกับให้คนขับเรือปฏิบัติตามกฎระเบียบของบริษัทฯ ในการปฏิบัติตามมาตรการฯ สำหรับผู้ประกอบการเรือที่ให้บริการขนถ่ายสินค้าของโครงการอย่างเคร่งครัด โดยกำหนดให้เรือลากจูงที่ใช้มาจอด สำหรับรถลากจูงเรือขนถ่ายสินค้าให้ดับเครื่องยนต์ทุกครั้ง เพื่อลดการระบายควันไอเสียของเครื่องยนต์ รวมถึงมีการตรวจสอบสภาพเครื่องยนต์ให้มีสภาพดีอยู่เสมอ ก่อนนำมาใช้งาน	-	รูปที่ 2-1 (ท) ภาคผนวก 1-4 ภาคผนวก 2-5
13) เรือลำเลียงสินค้าทุกลำจะต้องคลุมผ้าใบระหว่างการขนส่งจากท่าเทียบเรือโครงการ เพื่อป้องกันฝุ่นละออง	โครงการได้กำหนดให้เรือลำเลียงสินค้าของโครงการทุกลำได้จัดให้มีผ้าใบระหว่างการขนส่งจากท่าเทียบเรือต้นทางมายังท่าเทียบเรือโครงการ เพื่อป้องกันฝุ่นละออง	-	รูปที่ 2-1 (ฉ) ภาคผนวก 1-4
14) ปลูกต้นไม้เป็นแนวกันฝุ่น (Green Belt) หรือติดตั้งสแลนบริเวณริมรั้วรอบพื้นที่โครงการ พร้อมทั้งได้จัดให้พนักงานคอยดูแลบำรุงรักษาต้นไม้ให้เจริญเติบโตได้อยู่เสมอ	โครงการได้ปลูกต้นไม้เป็นแนวกันฝุ่น (Green Belt) และมีการติดตั้งสแลนบริเวณริมรั้วรอบพื้นที่โครงการ พร้อมทั้งได้จัดให้พนักงานคอยดูแลบำรุงรักษาต้นไม้ให้เจริญเติบโตได้อยู่เสมอ	-	รูปที่ 2-1 (ณ) รูปที่ 2-1 (ด)

ตารางที่ 2-2 (ต่อ) ผลการปฏิบัติตามมาตรการป้องกันและแก้ไขผลกระทบสิ่งแวดล้อม (ระยะดำเนินการ)

มาตรการป้องกันและแก้ไขผลกระทบสิ่งแวดล้อม	ผลการปฏิบัติตามมาตรการฯ	ปัญหาอุปสรรคที่ไม่สามารถปฏิบัติตามมาตรการและแนวทางแก้ไข	อ้างอิง
15) บริเวณทางเข้าออกโครงการให้จัดทำบ่อน้ำเป็นทางลาด และเครื่องฉีดน้ำแรงดันสูงอัตโนมัติสำหรับให้รถบรรทุกทุกคันล้างล้อเพื่อล้างล้อก่อนออกจากโครงการ	โครงการได้จัดทำบ่อน้ำให้รถบรรทุกทุกคันล้างล้อในลักษณะทางลาด และจัดให้มีเครื่องฉีดน้ำแรงดันสูงอัตโนมัติสำหรับให้รถบรรทุกทุกคันล้างล้อก่อนออกจากโครงการ	-	รูปที่ 2-1 (ค)
16) จัดให้มีระบบหมุนเวียนน้ำนำตะกอนออกจากบ่อล้างล้ออัตโนมัติและฉีดน้ำแรงดันสูง เพื่อใช้ล้างล้อรถบรรทุกทุกคันก่อนออกจากพื้นที่ทุกครั้งก่อนออกสู่ถนนสาธารณะ เพื่อป้องกันดินค้ำติดล้อรถไปตกบนถนนทางหลวง และลดการฟุ้งกระจายของฝุ่นละออง	โครงการได้จัดให้มีระบบหมุนเวียนน้ำนำตะกอนออกจากบ่อล้างล้ออัตโนมัติและฉีดน้ำแรงดันสูง เพื่อใช้ล้างล้อรถบรรทุกทุกคันก่อนออกจากพื้นที่ทุกครั้งก่อนออกสู่ถนนสาธารณะ เพื่อป้องกันดินค้ำติดล้อรถไปตกบนถนนทางหลวง และลดการฟุ้งกระจายของฝุ่นละออง	-	รูปที่ 2-1 (ค)
17) หากผ้าใบคลุมเรือมีการชำรุดเสียหายหรือขาดให้หยุดกิจกรรมทันทีเพื่อทำการซ่อมแซมผ้าใบให้อยู่ในสภาพพร้อมใช้งาน	โครงการได้จัดให้มีเจ้าหน้าที่คอยตรวจสอบสภาพผ้าใบคลุมเรือ โดยกรณีที่มีผ้าใบคลุมเรือมีการชำรุดเสียหายหรือขาดจะหยุดกิจกรรมทันที เพื่อทำการซ่อมแซมผ้าใบให้อยู่ในสภาพพร้อมใช้งานเสมอ	-	รูปที่ 2-1 (ง) ภาคผนวก 2-5
18) ให้หยุดกิจกรรมต่างๆ โดยทันที เมื่อมีกระแสลมกรโชกแรง	โครงการได้กำกับให้พนักงานปฏิบัติงานปฏิบัติตามระเบียบของบริษัทฯ ในการปฏิบัติตามมาตรการฯ อย่างเคร่งครัด โดยพนักงานหยุดดำเนินการกิจกรรมต่างๆ บริเวณหน้าทำเหมืองโดยทันที เมื่อมีกระแสลมกรโชกแรง	-	รูปที่ 2-1 (ง) ภาคผนวก 1-4
19) กำหนดในเอกสารว่าจ้างให้เรือที่ขนส่งสินค้าต้องปฏิบัติตามพระราชบัญญัติการเดินเรือในน่านน้ำไทย พ.ศ. 2456 (แก้ไขเพิ่มเติมโดยพระราชบัญญัติการเดินเรือในน่านน้ำไทย (ฉบับที่ 14) พ.ศ. 2535) อย่างเคร่งครัด	โครงการได้กำหนดกฎระเบียบของบริษัทฯ ในการปฏิบัติตามมาตรการฯ สำหรับผู้ประกอบการเรือที่ให้บริการขนส่งสินค้าของโครงการ โดยให้บริษัทเรือที่รับจ้างขนส่งสินค้าของโครงการต้องปฏิบัติตามพระราชบัญญัติการเดินเรือในน่านน้ำไทย พ.ศ. 2456 (แก้ไขเพิ่มเติม โดยพระราชบัญญัติการเดินเรือในน่านน้ำไทย (ฉบับที่ 14) พ.ศ. 2535) อย่างเคร่งครัด	-	รูปที่ 2-1 (ข) รูปที่ 2-1 (ข) ภาคผนวก 1-4
20) ในการขนถ่ายสินค้าต้องป้องกันมิให้เกิดมลภาวะทางอากาศอันเนื่องมาจากฝุ่นละออง อันเป็นเหตุให้เกิดอันตรายต่อสุขภาพของผู้ทำงาน หรือก่อความเดือดร้อนผู้ทำงาน หรือก่อความเดือดร้อนรำคาญแก่ผู้อื่น โดยกำหนดมาตรการควบคุมและป้องกันให้ปริมาณฝุ่นที่เกิดขึ้นภายในโครงการไม่เกินค่ามาตรฐานตามพระราชกฤษฎีกาที่กำหนด	โครงการได้ป้องกันมิให้เกิดมลภาวะทางอากาศอันเนื่องมาจากฝุ่นละอองอันเป็นเหตุให้เกิดอันตรายต่อสุขภาพของผู้ทำงาน หรือก่อความเดือดร้อนรำคาญแก่ผู้อื่น ในการขนถ่ายสินค้า โดยกำหนดมาตรการควบคุมและป้องกันให้ปริมาณฝุ่นที่เกิดขึ้นภายในโครงการไม่เกินค่ามาตรฐานตามพระราชกฤษฎีกาที่กำหนด นอกจากนี้ โครงการได้ทำการตรวจวัดคุณภาพอากาศซึ่งจากผลการตรวจวัดคุณภาพอากาศมีค่าอยู่ในเกณฑ์มาตรฐานที่กำหนด	-	รูปที่ 2-1 (ง) ภาคผนวก 2-6
21) ตรวจสอบคุณภาพอากาศโดยตรวจวัดหาปริมาณฝุ่นละอองทั้งหมด (Total Suspended Particulate Matter : TSP) ในบรรยากาศบริเวณที่ทำงานภายในโครงการ 1 จุด และในสถานที่ทำงานในขณะที่มีกิจกรรมขนถ่ายสินค้า 1 จุด และรายงานผลการตรวจวัดให้กรมเจ้าท่าทราบ 6 เดือน/ครั้ง	โครงการได้ดำเนินการติดตามตรวจสอบคุณภาพอากาศในบรรยากาศโดยตรวจวัดปริมาณฝุ่นละอองทั้งหมด (TSP) บริเวณที่ทำงานภายในโครงการ 1 จุด และสถานที่ทำงานในขณะที่มีกิจกรรมขนถ่ายสินค้า 1 จุด ผลการดำเนินการตรวจวัดแสดงถึงรายละเอียดใน บทที่ 3 รวมถึงรายงานผลให้กรมเจ้าท่าทราบตามระยะเวลาที่มาตรการกำหนด	-	รูปที่ 2-1 (ข) ภาคผนวก 2-6

ตารางที่ 2-2 (ต่อ) ผลการปฏิบัติตามมาตรการป้องกันและแก้ไขผลกระทบสิ่งแวดล้อม (ระยะดำเนินการ)

มาตรการป้องกันและแก้ไขผลกระทบสิ่งแวดล้อม	ผลการปฏิบัติตามมาตรการฯ	ปัญหาอุปสรรคที่ไม่สามารถปฏิบัติตามมาตรการและแนวทางแก้ไข	อ้างอิง
22) กรณีรถบรรทุกเปล่าที่ขนถ่ายสินค้าแล้วให้ทำความสะอาดก่อนออกจากสถานีประกอบการหรือท่าเทียบเรือ	โครงการได้ให้มีการตรวจสอบทำความสะอาด พร้อมทั้งได้กำหนดให้รถบรรทุกทุกคันขนถ่ายสินค้าลงและเครื่องฉีดน้ำแรงดันสูงฉีดในมิติสำหรับล้างล้อรถบรรทุกสินค้าก่อนออกจากสถานประกอบการหรือท่าเทียบเรือ สำหรับในกรณีรถบรรทุกเปล่าที่ขนถ่ายสินค้าเรียบร้อยแล้ว	-	รูปที่ 2-1 (ผ) รูปที่ 2-1 (ต)
มาตรการป้องกันและแก้ไขผลกระทบสิ่งแวดล้อมสำหรับสินค้าถ่านหิน			
1) ใช้ผ้าใบซึ่งระวางเรือกับท่าทำความสะอาดยาวของลำเรือเพื่อป้องกันการหกหล่นของเศษวัสดุหรือสินค้าลงสู่แม่น้ำปากสัก	โครงการได้ใช้ผ้าใบซึ่งระวางเรือกับท่าทำความสะอาดยาวของลำเรือเพื่อป้องกันการหกหล่นของเศษวัสดุหรือสินค้าลงสู่แม่น้ำปากสัก	-	รูปที่ 2-1 (ผ)
2) เศษถ่านหินบางส่วนที่หล่นในท่าเรือสามารถเก็บกวาดได้ด้วยไม้กวาด หรือถังน้ำให้ไปลงในรางระบายของท่าเทียบเรือ	โครงการได้จัดให้มีพนักงานดูแลรักษาความสะอาดรวมถึงเศษถ่านหินบางส่วนที่หล่นในท่าเรือบริเวณพื้นที่ที่โครงการ โดยทำความสะอาดด้วยไม้กวาดหรือถังน้ำให้ไปลงในรางระบายของท่าเทียบเรือ	-	รูปที่ 2-1 (ผ)
3) ติดตั้งระบบฉีดพ่นน้ำให้ความชื้นแก่ถ่านหินในระหว่างการจัดถ่านหินเพื่อขนถ่ายสามารถลดการแพร่กระจายของฝุ่นละอองจากถ่านหินไม่ให้ฟุ้งกระจายออกไปได้	โครงการได้ติดตั้งระบบฉีดพ่นน้ำให้ความชื้นแก่ถ่านหินในระหว่างการจัดถ่านหิน เพื่อการขนถ่ายสามารถลดการแพร่กระจายของฝุ่นละอองจากถ่านหินไม่ให้ฟุ้งกระจายออกไปได้	-	รูปที่ 2-1 (ผ)
4) การดักสินค้าต้องกระทำด้วยความระมัดระวัง ไม่ตกสินค้าลงบึง และไม่สิ้นขอบกระเบื้องรถบรรทุก	โครงการได้กำหนดในกฎระเบียบของบริษัทฯ ในการปฏิบัติตามมาตรการฯ สำหรับพนักงานของบริษัทฯ โดยกำหนดให้พนักงานที่ดักสินค้าต้องกระทำด้วยความระมัดระวัง ไม่ตกสินค้าลงบึง และไม่สิ้นขอบกระเบื้องรถบรรทุก	-	รูปที่ 2-1 (ผ)
5) ติดตั้งกำแพงกันลมบริเวณพื้นที่ขนถ่ายถ่านหินเพื่อป้องกันและลดความเร็วของกระแสลมในการแพร่กระจายของฝุ่นจากถ่านหิน	โครงการได้ติดตั้งกำแพงกันลมบริเวณพื้นที่ขนถ่ายถ่านหินเพื่อป้องกันและลดความเร็วของกระแสลมในการแพร่กระจายของฝุ่นจากถ่านหิน	-	รูปที่ 2-1 (ผ)
6) จัดให้มีระบบรวบรวมน้ำบริเวณพื้นที่ขนถ่ายถ่านหิน โดยจะรวบรวมน้ำเข้าสู่บ่อตกตะกอน เพื่อตกตะกอนเศษฝุ่นถ่านหินออกจากน้ำทิ้ง จากนั้นนำที่ผ่านการตกตะกอนจะนำกลับมาใช้ใหม่	โครงการได้จัดให้มีระบบรวบรวมน้ำบริเวณพื้นที่ขนถ่ายถ่านหิน โดยได้ทำการรวบรวมน้ำเข้าสู่บ่อตกตะกอน เพื่อตกตะกอนเศษฝุ่นถ่านหินออกจากน้ำทิ้ง จากนั้นนำที่ผ่านการตกตะกอนจะนำกลับมาใช้ใหม่	-	รูปที่ 2-1 (ผ)
มาตรการป้องกันและแก้ไขผลกระทบสิ่งแวดล้อมสำหรับโรงกลั่นสินค้า			
1) การขนถ่ายและลำเลียงสินค้าจะต้องใช้มาตรการควบคุมฝุ่นมิให้ฟุ้งกระจายตลอดแนว ติดตั้งอุปกรณ์ดักฝุ่นละอองหรืออุปกรณ์ช่วยลดการฟุ้งกระจายของฝุ่นสินค้า และใช้ผ้าใบซึ่งระวางเรือกับท่าทำความสะอาดยาวของลำเรือ เพื่อป้องกันการหกหล่นของเศษวัสดุหรือสินค้าลงสู่แม่น้ำ และตรวจสอบอุปกรณ์ดักฝุ่นและทำความสะอาดอย่างน้อย 3 เดือน/ครั้ง	ในการขนถ่ายและลำเลียงสินค้าโครงการได้กำหนดมาตรการควบคุมฝุ่นมิให้ฟุ้งกระจายตลอดแนว โดยโครงการได้มีการติดตั้งอุปกรณ์ดักฝุ่นและอุปกรณ์ช่วยลดการฟุ้งกระจายของฝุ่นสินค้า และใช้ผ้าใบซึ่งระวางเรือกับท่าทำความสะอาดยาวของลำเรือ เพื่อป้องกันการหกหล่นของเศษวัสดุหรือสินค้าลงสู่แม่น้ำ และตรวจสอบอุปกรณ์ดักฝุ่น และทำความสะอาดอย่างน้อย 3 เดือน/ครั้ง	-	รูปที่ 2-1 (พ) ภาคผนวก 2-3

ตารางที่ 2-2 (ต่อ) ผลการปฏิบัติตามมาตรการป้องกันและแก้ไขผลกระทบสิ่งแวดล้อม (ระยะดำเนินการ)

มาตรการป้องกันและแก้ไขผลกระทบสิ่งแวดล้อม	ผลการปฏิบัติตามมาตรการฯ	ปัญหาอุปสรรคที่ไม่สามารถปฏิบัติตามมาตรการและแนวทางแก้ไข	อ้างอิง
2) ปิดผ้าคลุมเรือบรรทุกสินค้าเพื่อป้องกันไม่ให้เกิดมลภาวะทางอากาศจากฝุ่นละออง อันเป็นเหตุให้เกิดอันตรายต่อสุขภาพผู้ทำงานหรือความเดือนร้อนรำคาญแก่ผู้อื่น	โครงการได้ปิดผ้าคลุมเรือบรรทุกสินค้าเพื่อป้องกันไม่ให้เกิดมลภาวะทางอากาศจากฝุ่นละออง อันเป็นเหตุให้เกิดอันตรายต่อสุขภาพผู้ทำงานหรือความเดือนร้อนรำคาญแก่ผู้อื่น	-	รูปที่ 2-1 (พ)
3) ติดตั้งระบบกักจัดฝุ่น เครื่องดูดฝุ่นละออง ในขณะที่ทำการขนถ่ายสินค้า	โครงการได้ติดตั้งระบบกักจัดฝุ่น รวมทั้งเครื่องดูดฝุ่นละออง ในขณะที่ทำการขนถ่ายสินค้า เพื่อลดการฟุ้งกระจายของฝุ่นละออง	-	รูปที่ 2-1 (พ)
4) ตรวจสอบและบำรุงรักษากระบอกกำจัดฝุ่น (Bag Filter) ทุก 3 เดือน เพื่อให้ใช้งานได้ดีอยู่เสมอ พร้อมทั้งจัดทำรายการงานสรุปผลการดูแลบำรุงรักษา ส่งให้เจ้าหน้าที่ผู้ควบคุมตรวจสอบพร้อมเก็บเป็นหลักฐาน	โครงการได้มีการตรวจสอบและบำรุงรักษากระบอกกำจัดฝุ่น (Bag Filter) อย่างสม่ำเสมออย่างน้อยทุก 3 เดือน เพื่อให้ใช้งานได้ดีอยู่เสมอ พร้อมทั้งจัดทำรายการงานผลการดูแล บำรุงรักษาส่งให้เจ้าหน้าที่ผู้ควบคุมตรวจสอบตรวจสอบและเก็บเป็นหลักฐานประจำโครงการตามระยะเวลาที่กำหนด	-	รูปที่ 2-1 (พ) ภาคผนวก 2-3
5) จัดให้มีแผนการบำรุงรักษาในเชิงป้องกัน (Preventive Maintenance Program) สำหรับเครื่องจักรหรืออุปกรณ์ที่เกี่ยวข้องกับการควบคุมมลพิษทางอากาศ	โครงการได้จัดเตรียมแผนสำหรับการบำรุงรักษาในเชิงป้องกัน (Preventive Maintenance Program) สำหรับเครื่องจักรหรืออุปกรณ์ที่เกี่ยวข้องกับการควบคุมมลพิษทางอากาศ เพื่อตรวจสอบสภาพเครื่องจักรหรืออุปกรณ์ควบคุมมลพิษทางอากาศให้สภาพดีอยู่เสมอ	-	รูปที่ 2-1 (พ) ภาคผนวก 2-4
6) จัดเตรียมอะไหล่สำรอง รวมทั้งอุปกรณ์ซ่อมบำรุงต่างๆ ให้เพียงพอต่อการใช้งาน	โครงการได้จัดเตรียมอะไหล่สำรอง รวมทั้งอุปกรณ์ซ่อมบำรุงต่างๆ ไว้อย่างเพียงพอต่อการใช้งาน	-	รูปที่ 2-1 (พ)
2. เสียง			
1) กำหนดระยะเวลาการทำงานของคนงานที่อยู่ในบริเวณที่มีเสียงดังให้เป็นไปตามประกาศกรมสวัสดิการและคุ้มครองแรงงาน เรื่อง มาตรฐานระดับเสียงที่ยอมให้ลูกจ้างได้รับเฉลี่ยตลอดระยะเวลาการทำงานในแต่ละวัน เช่น พนักงานที่ต้องปฏิบัติงานในบริเวณที่มีเสียงดังเกิน 85 เดซิเบล (เอ) จะต้องปฏิบัติงานในพื้นที่ดังกล่าวไม่เกิน 8 ชั่วโมงต่อวัน	โครงการได้กำหนดระยะเวลาการทำงานของคนงานที่อยู่ในบริเวณที่มีเสียงดังให้เป็นไปตามประกาศกรมสวัสดิการและคุ้มครองแรงงาน เรื่อง มาตรฐานระดับเสียงที่ยอมให้ลูกจ้างได้รับเฉลี่ยตลอดระยะเวลาการทำงานในแต่ละวัน เช่น พนักงานที่ต้องปฏิบัติงานในบริเวณที่มีเสียงดังเกิน 85 เดซิเบล (เอ) จะต้องปฏิบัติงานในพื้นที่ดังกล่าวไม่เกิน 8 ชั่วโมงต่อวัน ทั้งนี้ โครงการมีการตรวจวัดเสียงในสถานที่ทำงาน (TWA 8 ชม.) พบว่า มีค่าอยู่ในเกณฑ์มาตรฐานที่กำหนด ดังแสดงในบทที่ 3	-	ภาคผนวก 13-7
2) ผู้ประกอบการเรือห้ามใช้อุปกรณ์สื่อสารที่ส่งเสียงดังระหว่างเรือลำเสียงระหว่างการติดต่อกัน โดยใช้วิทยุหรืออุปกรณ์อื่นๆ ที่ก่อให้เกิดเสียงรบกวนต่อชุมชน	โครงการได้กำกับให้ผู้ประกอบการเรือปฏิบัติตามกฎระเบียบของบริษัทฯ ในการปฏิบัติตามมาตรการฯ สำหรับผู้ประกอบการเรือที่ให้บริการขนส่งสินค้าของโครงการอย่างเคร่งครัด โดยห้ามใช้อุปกรณ์สื่อสารที่ส่งเสียงดังระหว่างเรือลำเสียงสิ่งกันในการติดต่อกัน โดยใช้วิทยุหรืออุปกรณ์อื่นๆ ที่ก่อให้เกิดเสียงรบกวนต่อชุมชน	-	รูปที่ 2-2 (ก) ภาคผนวก 1-4

ตารางที่ 2-2 (ต่อ) ผลการปฏิบัติตามมาตรการป้องกันและแก้ไขผลกระทบสิ่งแวดล้อม (ระยะดำเนินการ)

มาตรการป้องกันและแก้ไขผลกระทบสิ่งแวดล้อม	ผลการปฏิบัติตามมาตรการฯ	ปัญหาอุปสรรคที่ไม่สามารถปฏิบัติตามมาตรการและแนวทางแก้ไข	อ้างอิง
3) ห้ามใช้โทรโข่งหรือเครื่องขยายเสียงอื่นๆ ในการติดต่อกันระหว่างเรือลำเลียงสินค้าในยามวิกาล	โครงการได้กำกับให้ผู้ประกอบการเรือปฏิบัติตามกฎระเบียบของบริษัทฯ ในการปฏิบัติตามมาตรการฯ สำหรับผู้ประกอบการเรือที่ให้บริการขนส่งสินค้าของโครงการอย่างเคร่งครัด โดยห้ามใช้อุปกรณ์สื่อสารที่ส่งเสียงดัง เช่น โทรโข่งหรือเครื่องขยายเสียงอื่นๆ ในการติดต่อกันระหว่างเรือลำเลียงสินค้าในยามวิกาล	-	รูปที่ 2-2 (ข) ภาคผนวก 1-4
4) กำหนดในสัญญาว่าจ้างให้เรือยนต์ลากจูงต้องติดตั้งตัวเก็บเสียง (Silencer) เพื่อลดผลกระทบเรื่องเสียง (Silencer) จะต้องไม่ขัดต่อกฎการเดินเรือในน่านน้ำไทย และมีการตรวจสอบสภาพเครื่องยนต์ให้สภาพดีเสมอก่อนนำมาใช้งาน	โครงการได้กำหนดเงื่อนไขไว้ในกฎระเบียบการปฏิบัติตามมาตรการฯ สำหรับผู้ประกอบการเรือของบริษัทฯ ให้ปฏิบัติตามอย่างเคร่งครัด โดยกำหนดให้เรือยนต์ลากจูงต้องติดตั้งตัวเก็บเสียง (Silencer) เพื่อลดผลกระทบเรื่องเสียงจากเครื่องเรือยนต์ โดยการติดตั้งตัวเก็บเสียง (Silencer) โดยไม่ขัดต่อกฎการเดินเรือในน่านน้ำไทย พร้อมทั้งให้มีการตรวจสอบสภาพเครื่องยนต์ให้สภาพดีเสมอก่อนนำมาใช้งาน	-	รูปที่ 2-2 (ค) ภาคผนวก 1-4
5) ระยะเวลาการทำงานต้องปฏิบัติตามเงื่อนไขแบบท้ายใบอนุญาตจากกรมเจ้าท่าหรือข้อกำหนดขององค์การปกครองส่วนท้องถิ่นอย่างเคร่งครัด โดยกิจกรรมการขนถ่ายสินค้าที่ก่อให้เกิดเสียงดัง โดยดำเนินการในช่วงเวลา 06.00-20.00 น. ในกรณีที่มีเหตุจำเป็นทำให้ไม่สามารถปฏิบัติงานได้ตามเวลาที่กำหนดขอประชาชนในพื้นที่ใกล้เคียงได้รับทราบล่วงหน้าไม่น้อยกว่า 24 ชั่วโมง	โครงการได้ปฏิบัติตามเงื่อนไขแบบท้ายใบอนุญาตจากกรมเจ้าท่าหรือข้อกำหนดขององค์การปกครองส่วนท้องถิ่นอย่างเคร่งครัด โดยกิจกรรมการขนถ่ายสินค้าที่ก่อให้เกิดเสียงดัง โดยดำเนินการในช่วงเวลา 08.00-20.00 น. ทั้งนี้ ยังมีเหตุจำเป็นทำให้ปฏิบัติงานนอกเวลาเวลาที่กำหนดได้ หากมีเหตุจำเป็นไม่สามารถปฏิบัติงานได้ตามเวลาที่กำหนด โครงการจะประชาสัมพันธ์ให้ประชาชนในพื้นที่ใกล้เคียงได้รับทราบล่วงหน้าไม่น้อยกว่า 24 ชั่วโมง	-	ภาคผนวก 3-1
6) โครงการต้องจัดทำอุปกรณ์ป้องกันอันตรายส่วนบุคคลที่เหมาะสมกับงานให้พนักงาน และควบคุมดูแลพนักงานที่ต้องปฏิบัติงานที่มีเสียงดังให้สวมใส่อุปกรณ์ป้องกันอันตรายส่วนบุคคลที่เหมาะสมกับลักษณะงาน	โครงการได้กำกับให้คนขับรถบรรทุกปฏิบัติตามกฎระเบียบการปฏิบัติตามมาตรการฯ สำหรับผู้ประกอบการบรรทุกทุกที่ให้บริการขนส่งสินค้าของโครงการอย่างเคร่งครัด โดยกำหนดให้ยานพาหนะทุกคันต้องดับเครื่องยนต์ทุกครั้งที่เข้ามาจอดในลานจอดของโครงการ พร้อมทั้งโครงการได้ติดป้ายเตือนการดับเครื่องยนต์ ภายในพื้นที่โครงการอีกด้วย	-	รูปที่ 2-2 (ง)
7) ยานพาหนะทุกคันต้องดับเครื่องยนต์ทุกครั้งที่เข้ามาจอดในลานจอดของโครงการ	โครงการได้กำกับให้คนขับรถบรรทุกปฏิบัติตามกฎระเบียบการปฏิบัติตามมาตรการฯ สำหรับผู้ประกอบการบรรทุกทุกที่ให้บริการขนส่งสินค้าของโครงการ	-	รูปที่ 2-2 (จ) ภาคผนวก 1-4
8) ห้ามรถบรรทุกสินค้าทุกประเภทขับแล่นภายในบริเวณท่าเทียบเรือ	โครงการได้กำกับให้คนขับรถบรรทุกทุกที่ให้บริการขนส่งสินค้าของมาตรการฯ สำหรับผู้ประกอบการบรรทุกทุกที่ให้บริการขนส่งสินค้าของ	-	รูปที่ 2-2 (ฉ) ภาคผนวก 1-4

ตารางที่ 2-2 (ต่อ) ผลการปฏิบัติตามมาตรการป้องกันและแก้ไขผลกระทบสิ่งแวดล้อม (ระยะดำเนินการ)

มาตรการป้องกันและแก้ไขผลกระทบสิ่งแวดล้อม	ผลการปฏิบัติตามมาตรการฯ	ปัญหาอุปสรรคที่ไม่สามารถปฏิบัติตามมาตรการและแนวทางแก้ไข	อ้างอิง
9) ผู้ประกอบการต้องตรวจสอบและดูแลบำรุงรักษาเครื่องยนตของเรือลากจูงให้อยู่ในสภาพดีอยู่เสมอ	โครงการได้กำกับให้ผู้ประกอบการเรือปฏิบัติตามกฎระเบียบของบริษัทฯ ในการปฏิบัติตามมาตรการฯ สำหรับผู้ประกอบการเรือให้บริการขนส่งสินค้าของโครงการอย่างเคร่งครัด โดยให้ผู้ประกอบการเรือดำเนินการตรวจสอบและดูแลบำรุงรักษาเครื่องยนตของเรือลากจูงให้อยู่ในสภาพดีอยู่เสมอ	-	รูปที่ 2-4 (ข) ภาคผนวก 1-4
3. ความสิ้นเปลือง			
1) จำกัดความเร็วของยานพาหนะบริเวณโครงการให้มีความเร็วไม่เกิน 30 กิโลเมตรต่อชั่วโมง และบริเวณเส้นทางสาธารณะให้ใช้ความเร็วและน้ำหนักบรรทุกตามกฎหมายกำหนด	โครงการได้กำกับให้คนขับรถบรรทุกปฏิบัติตามกฎระเบียบการปฏิบัติตามมาตรการฯ สำหรับผู้ประกอบการรถบรรทุกของบริษัทอย่างเคร่งครัด โดยจำกัดความเร็วของยานพาหนะบริเวณโครงการให้มีความเร็วไม่เกิน 30 กิโลเมตรต่อชั่วโมง และบริเวณเส้นทางสาธารณะให้ใช้ความเร็วและน้ำหนักบรรทุกตามกฎหมายกำหนด พร้อมทั้งโครงการได้ติดป้ายกำหนดความเร็วของรถบรรทุกและป้ายจราจรในพื้นที่โครงการไม่เกิน 30 กิโลเมตรต่อชั่วโมง	-	รูปที่ 2-3 (ก) รูปที่ 2-3 (ข) ภาคผนวก 1-4
4. คุณภาพน้ำผิวดิน			
1) ควบคุมคุณภาพน้ำทิ้งให้มีคุณภาพอยู่ในเกณฑ์มาตรฐานก่อนปล่อยสู่แม่น้ำปาลัก พร้อมทั้งตรวจสอบดูแลระบบบำบัดน้ำเสียให้มีประสิทธิภาพอยู่เสมอ	โครงการได้มีการควบคุมคุณภาพน้ำทิ้งให้มีคุณภาพอยู่ในเกณฑ์มาตรฐาน ก่อนนำกลับมาใช้ใหม่ โดยผลการตรวจวัดคุณภาพน้ำทิ้งในบ่อพักน้ำพบว่า มีค่าอยู่ในเกณฑ์มาตรฐานตามที่กฎหมายกำหนด พร้อมทั้งได้มีเจ้าหน้าที่ตรวจสอบดูแลระบบบำบัดน้ำเสียให้มีประสิทธิภาพอยู่เสมอ	-	รูปที่ 2-4 (ก) ภาคผนวก 9-2
2) ดูแลและตรวจสอบระบบระบายน้ำอย่างสม่ำเสมอ ถ้าพบมีการชำรุดต้องรีบทำการซ่อมแซม	โครงการได้ดูแลและตรวจสอบระบบระบายน้ำอย่างสม่ำเสมอ กรณีที่มีการชำรุดได้รีบทำการซ่อมแซม	-	รูปที่ 2-4 (ข) ภาคผนวก 2-2
3) จัดหาภาชนะเก็บรวบรวมมูลฝอยให้เหมาะสม และเพียงพอ และควบคุมให้มีการทิ้งขยะมูลฝอยสู่แม่น้ำปาลัก	โครงการได้จัดเตรียมภาชนะเก็บรวบรวมมูลฝอยอย่างเพียงพอประจำพื้นที่โครงการ รวมถึงโครงการได้กำกับให้พนักงานปฏิบัติงานปฏิบัติตามระเบียบของบริษัทฯ อย่างเคร่งครัด โดยไม่ให้มีการทิ้งขยะมูลฝอยลงสู่แม่น้ำปาลัก	-	รูปที่ 2-4 (ค) รูปที่ 2-4 (ข) ภาคผนวก 1-4

ตารางที่ 2-2 (ต่อ) ผลการปฏิบัติตามมาตรการป้องกันและแก้ไขผลกระทบสิ่งแวดล้อม (ระยะดำเนินการ)

มาตรการป้องกันและแก้ไขผลกระทบสิ่งแวดล้อม	ผลการปฏิบัติตามมาตรการฯ	ปัญหาอุปสรรคที่ไม่สามารถปฏิบัติตามมาตรการและแนวทางแก้ไข	อ้างอิง
4) ตรวจสอบการทำงานของเครื่องจักรอย่างสม่ำเสมอ และระมัดระวังไม่ให้มีการรั่วไหลของน้ำมันลงสู่แม่น้ำลำได้ โดยเฉพาะกิจกรรมการดำเนินการบริเวณหน้าท่าเทียบเรือ	โครงการได้มีการตรวจสอบการทำงานของเครื่องจักรอย่างสม่ำเสมอ และระมัดระวังไม่ให้มีการรั่วไหลของน้ำมันลงสู่แม่น้ำลำได้ โดยเฉพาะกิจกรรมการดำเนินการบริเวณหน้าท่าเทียบเรือ	-	รูปที่ 2-4 (ง) ภาคผนวก 2-1
5) ต้องมีการซีฟ้ใบหรือวัสดุรองรับชนิดอื่นๆ ที่มีความเหนียวพอระหว่างเรือลำเลียงสินค้าและท่าเทียบเรือ เพื่อป้องกันสินค้าร่วงหล่นลงแม่น้ำลำ	โครงการได้มีการซีฟ้ใบหรือวัสดุรองรับชนิดอื่นๆ ที่มีความเหนียวพอระหว่างเรือลำเลียงสินค้าและท่าเทียบเรือ เพื่อป้องกันสินค้าร่วงหล่นลงแม่น้ำลำ	-	รูปที่ 2-4 (จ)
6) กำกับให้ผู้ประกอบการเรือห้ามลำเลียงผ้าใบคลุมเรือลำเลียงสินค้าและท้องเรือในแม่น้ำลำ	โครงการได้กำกับผู้ประกอบการเรือให้ปฏิบัติตามกฎระเบียบสำหรับผู้ประกอบการเรือที่ให้บริการขนส่งสินค้าของโครงการอย่างเคร่งครัด โดยห้ามลำเลียงผ้าใบคลุมเรือลำเลียงสินค้าและท้องเรือในแม่น้ำลำ	-	รูปที่ 2-4 (ฉ) รูปที่ 2-4 (ซ) ภาคผนวก 1-4
7) กำกับให้เรือมาเทียบท่าต้องไม่ปล่อยน้ำเสียลงสู่แม่น้ำลำในขณะที่มีกิจกรรมเทียบท่า	โครงการได้กำกับผู้ประกอบการเรือให้ปฏิบัติตามกฎระเบียบสำหรับผู้ประกอบการเรือที่ให้บริการขนส่งสินค้าของโครงการอย่างเคร่งครัด โดยเรือที่เทียบท่าต้องไม่ปล่อยน้ำเสียลงสู่แม่น้ำลำในขณะที่มีกิจกรรมเทียบท่า	-	รูปที่ 2-4 (ซ) ภาคผนวก 1-4
8) ห้ามทิ้งขยะหรือสิ่งปฏิกูลที่เกิดจากกิจกรรมบริเวณท่าเทียบเรือ รวมทั้งขยะจากเรือลงสู่แม่น้ำลำโดยขยะจากเรือ และบริเวณท่าเทียบเรือจะถูกรวบรวมในถุงดำและปิดปากถุงให้แน่น และรวบรวมนำมาทิ้งยังขยะที่ได้จัดเตรียมไว้บริเวณหลังท่าเป็นประจำวัน ไม่ให้เหลือตกค้างอยู่บริเวณท่าเทียบเรือ จากนั้นให้อำเภอมารวบรวมไปกำจัดต่อไป	โครงการได้กำกับผู้ประกอบการเรือให้ปฏิบัติตามกฎระเบียบสำหรับผู้ประกอบการเรือที่ให้บริการขนส่งสินค้าของโครงการอย่างเคร่งครัด โดยห้ามทิ้งขยะหรือสิ่งปฏิกูลที่เกิดจากกิจกรรมบริเวณท่าเทียบเรือ รวมทั้งขยะจากเรือลงสู่แม่น้ำลำ โดยขยะจากเรือ และบริเวณท่าเทียบเรือจะถูกรวบรวมในถุงดำและปิดปากถุงให้แน่น และรวบรวมนำมาทิ้งยังขยะที่ได้จัดเตรียมไว้บริเวณหลังท่าเป็นประจำวัน เพื่อไม่ให้เหลือตกค้างอยู่บริเวณท่าเทียบเรือ จากนั้นให้อำเภอมารวบรวมไปกำจัดต่อไป	-	รูปที่ 2-1 (บ) รูปที่ 2-4 (ค) รูปที่ 2-4 (ณ) ภาคผนวก 9-1
9) ในกรณีมีการทกรั่วไหลของน้ำมันจากหัวจ่ายในระหว่างการเดินทางให้ทำความสะอาดบริเวณที่ไหลทันที	โครงการได้กำกับการนำเสนอรายงานฉบับนี้ ไม่พบการทกรั่วไหลของน้ำมันจากหัวจ่ายในระหว่างการเดินทางน้ำมันจากแต่อย่างใด อย่างไรก็ตาม โครงการได้จัดเตรียมวัสดุดูดซับ และอุปกรณ์ทำความสะอาดคราบน้ำมันไว้ในพื้นที่โครงการ หากพบมีการทกรั่วไหลของน้ำมันจากหัวจ่ายในระหว่างการเดินทางนั้นให้พนักงานทำความสะอาดบริเวณที่ทกรั่วไหลทันที	-	รูปที่ 2-4 (ญ)
10) ห้ามเท ทิ้ง หรือทำด้วยประการใดๆ ให้ เศษหิน วัสดุ ขยะ น้ำเสีย หิน กรวด ทราย ดิน โคลน อับเภา สิ่งปฏิกูล น้ำปนเปื้อน สารเคมีต่างๆ	โครงการได้กำกับผู้ประกอบการเรือให้ปฏิบัติตามกฎระเบียบสำหรับผู้ประกอบการเรือที่ให้บริการขนส่งสินค้าของโครงการอย่างเคร่งครัด รวมถึง	-	รูปที่ 2-4 (ฉ) รูปที่ 2-4 (ง)

ตารางที่ 2-2 (ต่อ) ผลการปฏิบัติตามมาตรการป้องกันและแก้ไขผลกระทบสิ่งแวดล้อม (ระยะดำเนินการ)

มาตรการป้องกันและแก้ไขผลกระทบสิ่งแวดล้อม	ผลการปฏิบัติตามมาตรการฯ	ปัญหาอุปสรรคที่ไม่สามารถปฏิบัติตามมาตรการและแนวทางแก้ไข	อ้างอิง
น้ำดื่มและเครื่องดื่มร้อน สิ่งของหรือสิ่งใด ๆ อันอาจจะเป็นเหตุให้เกิดเป็นพิษต่อสิ่งมีชีวิตหรือต่อสิ่งแวดล้อม หรือเป็นอันตรายต่อการเดินเรือ หรือเกิดการตื่นขึ้น หรือตกตะกอน หรือสกปรก ลงสู่แหล่งน้ำ	ผู้ปฏิบัติงานบริเวณท่าเทียบเรือให้ปฏิบัติตามอย่างเคร่งครัด โดยไม่ให้มูลฝอย เศษวัสดุสินค้า สิ่งปนเปื้อน หรือสารเคมีต่าง ๆ ที่เป็นพิษต่อสิ่งแวดล้อมหรือสกปรก ลงสู่แหล่งน้ำ		ภาคผนวก 1-4
5. อุทกพลศาสตร์			
1) ให้สำรวจสภาพความมั่นคงแข็งแรงของโครงสร้างท่าเทียบเรือ เพื่อยืนยันข้อสงสัยหรือรับรองการตรวจสอบประจำปี ตามที่กฎหมายกำหนดไว้อย่างเคร่งครัด	โครงการได้ดำเนินการสำรวจสภาพความมั่นคงแข็งแรงของโครงสร้างท่าเทียบเรือประจำปี เจตน์ โดยเจ้าหน้าที่ของกรมเจ้าท่าสาขาภูมิภาคอยุธยา ประจำทุกปี เพื่อยืนยันข้อสงสัยหรือรับรองการตรวจสอบประจำปี ตามที่กฎหมายกำหนดไว้อย่างเคร่งครัด	-	รูปที่ 2-5 (ก) ภาคผนวก 6-1
2) หากเกิดการทับถมของตะกอนหน้าท่าเทียบเรือ และแนวร่องน้ำของโครงการ ควรพิจารณาดำเนินการขุดลอกตามความเหมาะสม	ในรอบการนำเสนอรายงานฉบับนี้ โครงการยังไม่มีกรขุดลอกตะกอนหน้าท่าเทียบเรือ และแนวร่องน้ำแต่อย่างใด	-	-
3) ในการดำเนินงานระดับน้ำในแม่น้ำลดลงกักเก็บให้ผู้ประกอบการเรือขนส่งต้องแจ้งเรือลำเลียงสินค้าที่มีขนาดกินน้ำที่เหมาะสมให้สมัครกับระดับน้ำในแม่น้ำปากเล็ก เพื่อป้องกันไม่ให้เรือติดท้องน้ำ	โครงการได้กำกับผู้ประกอบการเรือให้ปฏิบัติตามกฎระเบียบสำหรับผู้ประกอบการเรือที่ให้บริการขนส่งสินค้าของโครงการอย่างเคร่งครัด โดยในช่วงฤดูน้ำแล้งระดับน้ำในแม่น้ำลดลงกักเก็บให้ผู้ประกอบการเรือขนส่งแจ้งเรือลำเลียงสินค้าที่มีขนาดกินน้ำที่เหมาะสมให้สมัครกับระดับน้ำในแม่น้ำปากเล็ก เพื่อป้องกันไม่ให้เรือติดท้องน้ำ	-	รูปที่ 2-4 (ข) ภาคผนวก 1-4
4) ในช่วงฤดูน้ำหลาก กักเก็บให้ผู้ประกอบการเรือขนส่งต้องแจ้งเรือลากจูงที่มีกำลังเครื่องจักรไม่น้อยกว่า 190 แรงม้า ขณะจูงต้องมีความเร็วชั่วโมงละ 2 ไมล์ หรือ 3.21 กิโลเมตรต่อชั่วโมง เป็นอย่างน้อยในเวลาก่อนน้ำขึ้น กักเก็บให้ผู้ประกอบการเรือขนส่งแจ้งเรือลากจูงที่มีกำลังเครื่องจักรไม่น้อยกว่า 190 แรงม้า ขณะจูงต้องมีความเร็วชั่วโมงละ 2 ไมล์ หรือ 3.21 กิโลเมตรต่อชั่วโมง เป็นอย่างน้อยในเวลาก่อนน้ำขึ้น พร้อมกำหนดให้เรือลากจูงต้องมีวิทยุสื่อสารที่สามารถติดต่อกับเจ้าพนักงานนำร่องหรือนำร่องหน้าท่าของกรมฯ ได้ เป็นไปตามประกาศกรมเจ้าท่า	โครงการได้กำกับผู้ประกอบการเรือให้ปฏิบัติตามกฎระเบียบสำหรับผู้ประกอบการเรือที่ให้บริการขนส่งสินค้าของโครงการอย่างเคร่งครัด โดยในช่วงฤดูน้ำหลาก กักเก็บให้ผู้ประกอบการเรือขนส่งแจ้งเรือลากจูงที่มีกำลังเครื่องจักรไม่น้อยกว่า 190 แรงม้า ขณะจูงต้องมีความเร็วชั่วโมงละ 2 ไมล์ หรือ 3.21 กิโลเมตรต่อชั่วโมง เป็นอย่างน้อยในเวลาก่อนน้ำขึ้น พร้อมกำหนดให้เรือลากจูงต้องมีวิทยุสื่อสารที่สามารถติดต่อกับเจ้าพนักงานนำร่องหรือนำร่องหน้าท่าของกรมฯ ได้ เป็นไปตามประกาศกรมเจ้าท่า	-	รูปที่ 2-1 (บ) รูปที่ 2-4 (ค) ภาคผนวก 1-4
5) เรือขนส่งสินค้า ห้ามจอดเรือซ้อนลำเพื่อป้องกันไม่ให้เรือที่สัญจรไปมาเบี่ยงเส้นทางเดินเรือเข้าใกล้กับตลิ่งที่อยู่ฝั่งตรงข้ามเพื่อเป็นการป้องกันไม่ให้เกิดสิ่งกีดขวางหรืออุบัติเหตุจากผลกระทบของใบพัดเรือของเรือลากจูง	โครงการได้กำกับผู้ประกอบการเรือให้ปฏิบัติตามกฎระเบียบสำหรับผู้ประกอบการเรือที่ให้บริการขนส่งสินค้าของโครงการอย่างเคร่งครัด โดยห้ามจอดเรือซ้อนลำเพื่อป้องกันไม่ให้เรือที่สัญจรไปมาเบี่ยงเส้นทางเดินเรือเข้าใกล้กับตลิ่งที่อยู่ฝั่งตรงข้ามเพื่อเป็นการป้องกันไม่ให้เกิดสิ่งกีดขวางหรืออุบัติเหตุจากผลกระทบของใบพัดเรือของเรือลากจูง	-	รูปที่ 2-4 (ง) รูปที่ 2-5 (ข) ภาคผนวก 1-4

ตารางที่ 2-2 (ต่อ) ผลการปฏิบัติตามมาตรการป้องกันและแก้ไขผลกระทบสิ่งแวดล้อม (ระยะดำเนินการ)

มาตรการป้องกันและแก้ไขผลกระทบสิ่งแวดล้อม	ผลการปฏิบัติตามมาตรการฯ	ปัญหาอุปสรรคที่ไม่สามารถปฏิบัติตามมาตรการและแนวทางแก้ไข	อ้างอิง
6) กำกับให้ผู้ประกอบการทำเรื่องติดตั้งเสาไม้อัดมาตรวัดระดับน้ำบริเวณหน้าทำ ซึ่งหากมีการจ่อเรือขนาดใหญ่แบบข้อน้ำแล้วระดับน้ำถึงระดับ +1.05 เทียบเรือข้างเคียงแบบเติมรูปแบบแล้วค่าระดับน้ำถึงระดับ +1.05 เมตร รทก. ให้งดการจ่อเรือดังกล่าวทันทีเพื่อป้องกันไม่ให้เกิดการกัดเซาะตลิ่ง	โครงการได้ติดตั้งเสาไม้อัดมาตรวัดระดับน้ำบริเวณหน้าทำพร้อมทั้งมีเจ้าหน้าที่คอยตรวจสอบระดับน้ำที่เหมาสมกับกรมเจ้าท่าก่อนนำเรือเข้าท่าเทียบเรือ และกำหนดกฎระเบียบสำหรับผู้ประกอบการเรือให้ปฏิบัติตามกฎระเบียบสำหรับผู้ประกอบการเรือที่ให้บริการขนส่งสินค้าของโครงการอย่างเคร่งครัด โดยหากมีการจ่อเรือขนาดใหญ่แบบข้อน้ำแล้วระดับน้ำถึงระดับ +1.05 เมตร เทียบเรือข้างเคียงแบบเติมรูปแบบแล้วค่าระดับน้ำถึงระดับ +1.05 เมตร รทก. ให้งดการจ่อเรือทันที	-	รูปที่ 2-4 (ฉ) รูปที่ 2-5 (ค) ภาคผนวก 1-4
6. ทรัพยากรชีวภาพในน้ำ			
1) จัดหรือเข้าร่วมกิจกรรมกับชุมชนและหน่วยงานท้องถิ่นทำกิจกรรมอนุรักษ์แม่น้ำปากสัก หรือปล่อยพันธุ์สัตว์น้ำ บริเวณใกล้เคียงโครงการในเขตภาคต่างๆ เป็นระยะๆ	โครงการได้เข้าร่วมกิจกรรมกับชุมชนและหน่วยงานท้องถิ่นทำกิจกรรมอนุรักษ์แม่น้ำปากสัก หรือปล่อยพันธุ์สัตว์น้ำ บริเวณใกล้เคียงโครงการในเขตภาคต่างๆ เป็นระยะๆ	-	รูปที่ 2-4 (ฉ) รูปที่ 2-4 (ช) ภาคผนวก 1-4
2) กำกับให้เรือขนส่งสินค้าของโครงการต้องไม่ปล่อยน้ำเสีย หรือทิ้งสิ่งปฏิกูลใดๆ ลงสู่แหล่งน้ำ ผู้ใดฝ่าฝืนจะถูกกลงโทษตามกฎหมายที่เกี่ยวข้อง	โครงการได้กำกับผู้ประกอบการเรือให้ปฏิบัติตามกฎระเบียบสำหรับการปฏิบัติตามมาตรการฯ ของบริษัทอย่างเคร่งครัด โดยกำหนดให้เรือขนส่งสินค้าของโครงการไม่ปล่อยน้ำเสีย หรือทิ้งสิ่งปฏิกูลใดๆ ลงสู่แหล่งน้ำ ผู้ใดฝ่าฝืนจะถูกกลงโทษตามกฎหมายที่เกี่ยวข้อง	-	
3) ใช้ผ้าใบซีร่งระหว่างเรือกันท่าลดความยาวของลำเรือเพื่อป้องกันการหกหล่นของเศษวัสดุหรือสินค้าลงสู่แม่น้ำปากสัก	โครงการได้ใช้การซีร่งผ้าใบระหว่างเรือและท่าเทียบเรือ เพื่อป้องกันการหกหล่นของสินค้าลงสู่แม่น้ำปากสัก	-	รูปที่ 2-4 (จ)
มาตรการป้องกันและแก้ไขผลกระทบสิ่งแวดล้อมเกี่ยวกับการเกิดอุบัติเหตุทางน้ำ			
1) กรณีเกิดความเสียหายกับแนวตลิ่งริมแม่น้ำปากสักที่เรือชนถล่มสินค้าของโครงการสูญหายไป เมื่อมีกระบวนการตรวจสอบแล้วพบว่าความเสียหายของแนวตลิ่งริมแม่น้ำปากสักเกิดจากเรือชนถล่มสินค้าของโครงการ ให้ดำเนินการประสานสำนักงานเจ้าท่าภูมิภาคสาขาอยุธยา แจ้งสภาพความเสียหาย เพื่อกำหนดแนวทางและวิธีการแก้ไข/ซ่อมแซมโดยเร็วที่สุด	ในรอบการนำเสนอรายงานฉบับนี้ ยังไม่พบ การเกิดอุบัติเหตุทางน้ำที่เกิดขึ้นจากการชนถล่มสินค้าที่ทำให้ความเสียหายของแนวตลิ่งริมแม่น้ำปากสักที่เกิดจากเรือชนถล่มสินค้าของโครงการแต่อย่างใด	-	-
2) กิจกรรมการเดินเรือในขณะลำเสียสินค้าเต็มลำเรือ ต้องเดินเรืออย่างระมัดระวังเพื่อป้องกันการเกิดอุบัติเหตุทางเรือ โดยเฉพาะชาวประมงที่	โครงการได้กำกับผู้ประกอบการเรือให้ปฏิบัติตามกฎระเบียบสำหรับการปฏิบัติตามมาตรการฯ ของบริษัทอย่างเคร่งครัด โดยให้เดินเรืออย่าง	-	-

ตารางที่ 2-2 (ต่อ) ผลการปฏิบัติตามมาตรการป้องกันและแก้ไขผลกระทบสิ่งแวดล้อม (ระยะดำเนินการ)

มาตรการป้องกันและแก้ไขผลกระทบสิ่งแวดล้อม	ผลการปฏิบัติตามมาตรการฯ	ปัญหาอุปสรรคที่ไม่สามารถปฏิบัติตามมาตรการและแนวทางแก้ไข	อ้างอิง
<p>3) กิจกรรมการขนถ่ายสินแร่บริเวณท่าเทียบเรือต้องขนถ่ายด้วยความปลอดภัย และหากมีสินแร่ร่วงหล่นจะต้องมีการกำจัดที่มีประสิทธิภาพและรวดเร็วเพื่อป้องกันผลกระทบต่อสุขภาพของชุมชนและสิ่งแวดล้อม</p>	<p>โครงการได้กำกับผู้ประกอบการเรือให้ปฏิบัติตามกฎระเบียบสำหรับการปฏิบัติตามมาตรการฯ ของบริษัทอย่างเคร่งครัด โดยกิจกรรมการขนถ่ายสินแร่บริเวณท่าเทียบเรือต้องขนถ่ายด้วยความปลอดภัย และหากมีสินแร่ร่วงหล่นจะต้องมีการกำจัดที่มีประสิทธิภาพและรวดเร็วเพื่อป้องกันการร่วงหล่นแหล่งน้ำ</p>	-	-
<p>4) ในกรณีที่มีเหตุเรือชนสิ่งกีดขวางทางน้ำ กรณีให้ผู้ประกอบการเรือขนส่งสินแร่ต้องปฏิบัติตามแผนการจัดการเหตุฉุกเฉินเรือชนสิ่งกีดขวางทางน้ำ</p>	<p>โครงการนำเสนอรายงานฉบับนี้ ยังไม่พบ การเกิดอุบัติเหตุทางน้ำที่เกิดขึ้นจากการชนสิ่งกีดขวางทางน้ำทำให้ความเสียหายของแนวตลิ่งริมแม่น้ำปากน้ำที่เกิดจากเรือชนสิ่งกีดขวางทางน้ำได้อย่างใด ในกรณีที่มีเหตุเรือชนสิ่งกีดขวางทางน้ำได้กับผู้ประกอบการเรือให้ปฏิบัติตามกฎระเบียบสำหรับการปฏิบัติตามมาตรการฯ ของบริษัท โดยผู้ประกอบการเรือขนส่งสินแร่ต้องปฏิบัติตามแผนการจัดการเหตุฉุกเฉินเรือชนสิ่งกีดขวางทางน้ำ</p>	-	-
<p>มาตรการป้องกันและแก้ไขผลกระทบสิ่งแวดล้อมเกี่ยวกับการพัฒนาพื้นที่</p>	<p>1) โครงการจะสนับสนุนงบประมาณในการเข้าพื้นที่สิ่งแวดล้อมในกรณีพิสูจน์แล้วพบว่าโครงการฯ ก่อให้เกิดผลกระทบต่อความเสียหายที่เกิดขึ้น</p>	-	-
<p>2) สนับสนุนกิจกรรมชุมชนและกลุ่มประมงในท้องถิ่นในการส่งเสริมหรือพัฒนาอาชีพเสริม หรือสนับสนุนกิจกรรมการฟื้นฟูทรัพยากรทางน้ำของชุมชนหรือหน่วยงานภาครัฐ เพื่อบรรเทาผลกระทบด้านการประกอบอาชีพในส่วนที่อาจได้รับจากกิจกรรมการค้าเป็นของโครงการตามความเหมาะสม</p>	<p>โครงการนำเสนอรายงานฉบับนี้ ยังไม่พบว่าโครงการก่อให้เกิดผลกระทบต่อความเสียหายต่อสิ่งแวดล้อมแต่อย่างใด หากโครงการส่งผลกระทบต่อสิ่งแวดล้อมในกรณีพิสูจน์แล้วพบว่าโครงการฯ ก่อให้เกิดผลกระทบต่อความเสียหายที่เกิดขึ้น โครงการจะปฏิบัติตามการป้องกันและแก้ไขผลกระทบสิ่งแวดล้อมเกี่ยวกับการพัฒนาพื้นที่อย่างเคร่งครัด</p>	-	-
<p>3) ปลูกเสริมเพิ่มความหลากหลายของพันธุ์พืช และปล่อยพันธุ์สัตว์น้ำและกำหนดชนิดพันธุ์ไม้</p>	<p>โครงการนำเสนอรายงานฉบับนี้ ยังไม่พบว่าโครงการก่อให้เกิดผลกระทบต่อความเสียหายต่อสิ่งแวดล้อมแต่อย่างใด หากโครงการส่งผลกระทบต่อสิ่งแวดล้อมในกรณีพิสูจน์แล้วพบว่าโครงการฯ ก่อให้เกิดผลกระทบต่อ</p>	-	-

ตารางที่ 2-2 (ต่อ) ผลการปฏิบัติตามมาตรการป้องกันและแก้ไขผลกระทบสิ่งแวดล้อม (ระยะดำเนินการ)

มาตรการป้องกันและแก้ไขผลกระทบสิ่งแวดล้อม	ผลการปฏิบัติตามมาตรการฯ	ปัญหาอุปสรรคที่ไม่สามารถปฏิบัติตามมาตรการและแนวทางแก้ไข	อ้างอิง
7. การควบคุมทางบก			
1) ผู้ประกอบการขนส่งทางบกต้องจำกัดความเร็วของรถบรรทุกสินค้าบนทางหลวงให้ใช้ความเร็วไม่เกิน 80 กิโลเมตรต่อชั่วโมง เมื่อผ่านชุมชนทางร่วมหรือทางแยก ให้ใช้ความเร็วไม่เกิน 50 กิโลเมตรต่อชั่วโมง และในพื้นที่โครงการให้ใช้ความเร็วไม่เกิน 30 กิโลเมตรต่อชั่วโมง	โครงการได้กำกับผู้ประกอบการขนส่งทางบกให้ปฏิบัติตามกฎระเบียบสำหรับผู้ประกอบการบรรทุกทุกที่ให้บริการขนส่งสินค้าของโครงการอย่างเคร่งครัด โดยกำหนดให้จำกัดความเร็วบนทางหลวงให้ใช้ความเร็วไม่เกิน 80 กิโลเมตรต่อชั่วโมง เมื่อผ่านชุมชน ทางร่วมหรือทางแยก ให้ใช้ความเร็วไม่เกิน 50 กิโลเมตรต่อชั่วโมง และในพื้นที่โครงการให้ใช้ความเร็วไม่เกิน 30 กิโลเมตรต่อชั่วโมง	-	รูปที่ 2-3 (ก) ภาคผนวก 1-4
2) ผู้ประกอบการขนส่งทางบกต้องควบคุมน้ำหนักบรรทุกทุกไม่ให้ออกเกินน้ำหนักที่กฎหมายกำหนดเพื่อป้องกันอุบัติเหตุ	โครงการได้กำกับผู้ประกอบการขนส่งทางบกให้ปฏิบัติตามกฎระเบียบสำหรับผู้ประกอบการบรรทุกทุกที่ให้บริการขนส่งสินค้าของโครงการอย่างเคร่งครัด โดยกำหนดให้ผู้ประกอบการขนส่งทางบกชั่งน้ำหนักเพื่อควบคุมน้ำหนักบรรทุกทุกไม่ให้บรรทุกเกินพิกัดน้ำหนักที่กฎหมายกำหนดเพื่อป้องกันอุบัติเหตุ และป้องกันอุบัติเหตุ	-	รูปที่ 2-3 (ข) รูปที่ 2-7 (ก) ภาคผนวก 1-4
3) ผู้ประกอบการขนส่งทางบกต้องดำเนินการขนส่งสินค้าอยู่ในช่วง 06.00-20.00 น. โดยหลีกเลี่ยงการขนส่งในช่วงชั่วโมงเร่งด่วน ช่วงเช้า (06.00-08.30 น.) ช่วงเย็น (16.00-18.00 น.) และในช่วงวันหยุดนักขัตฤกษ์เพื่อลดผลกระทบที่อาจเกิดขึ้นกับผู้ที่อาศัยอยู่ใกล้เคียงพื้นที่โครงการ	โครงการได้กำกับผู้ประกอบการขนส่งทางบกให้ปฏิบัติตามกฎระเบียบสำหรับผู้ประกอบการบรรทุกทุกที่ให้บริการขนส่งสินค้าของโครงการอย่างเคร่งครัด โดยกำหนดการขนส่งสินค้าอยู่ในช่วง 06.00-20.00 น. โดยหลีกเลี่ยงการขนส่งในช่วงชั่วโมงเร่งด่วน ช่วงเช้า (06.00-08.30 น.) ช่วงเย็น (16.00-18.00 น.) และในช่วงวันหยุดนักขัตฤกษ์เพื่อลดผลกระทบที่อาจเกิดขึ้นกับผู้อาศัยอยู่ใกล้เคียงพื้นที่โครงการ	-	รูปที่ 2-3 (ข) ภาคผนวก 1-4
4) ผู้ประกอบการขนส่งทางบกต้องอยู่ในสภาพพร้อมที่จะขับรถและต้องปฏิบัติตามกฎระเบียบและกฎจราจรอย่างเคร่งครัด	โครงการได้กำกับผู้ประกอบการขนส่งทางบกให้ปฏิบัติตามกฎระเบียบสำหรับผู้ประกอบการบรรทุกทุกที่ให้บริการขนส่งสินค้าของโครงการอย่างเคร่งครัด โดยผู้ขับรถบรรทุกอยู่ในสภาพพร้อมขับรถ และให้ปฏิบัติตามกฎระเบียบ และกฎจราจรอย่างเคร่งครัด	-	ภาคผนวก 1-4
5) ผู้ประกอบการขนส่งทางบกต้องติดตั้งระบบ GPS ให้กับรถบรรทุกสินค้าของโครงการเพื่อติดตามตรวจสอบเส้นทางและการใช้ความเร็วของรถบรรทุกสินค้าของโครงการ	โครงการได้กำกับผู้ประกอบการขนส่งทางบกให้ปฏิบัติตามกฎระเบียบสำหรับผู้ประกอบการบรรทุกทุกที่ให้บริการขนส่งสินค้าของโครงการอย่างเคร่งครัด โดยกำหนดให้ติดตั้งระบบ GPS ให้กับรถบรรทุกสินค้าของ	-	รูปที่ 2-7 (ค) ภาคผนวก 1-4

ตารางที่ 2-2 (ต่อ) ผลการปฏิบัติตามมาตรการป้องกันและแก้ไขผลกระทบสิ่งแวดล้อม (ระยะดำเนินการ)

มาตรการป้องกันและแก้ไขผลกระทบสิ่งแวดล้อม	ผลการปฏิบัติตามมาตรการฯ	ปัญหาอุปสรรคที่ไม่สามารถปฏิบัติตามมาตรการและแนวทางแก้ไข	อ้างอิง
6) โครงการต้องจัดทำแผนฟื้นฟูพื้นที่ที่ถูกรบกวนจากกิจกรรมการขุดเจาะเหมืองแร่โปแตช	โครงการได้ดำเนินการตามแผนฟื้นฟูพื้นที่ที่ถูกรบกวนจากกิจกรรมการขุดเจาะเหมืองแร่โปแตช โดยมีการติดตามตรวจสอบผลกระทบสิ่งแวดล้อมอย่างต่อเนื่อง	-	รูปที่ 2-7 (ง)
7) ห้ามผู้ประกอบการขนส่งทางบกจอดรถบรรทุกในพื้นที่ที่ถูกรบกวนจากกิจกรรมการขุดเจาะเหมืองแร่โปแตช	โครงการได้ดำเนินการตามแผนฟื้นฟูพื้นที่ที่ถูกรบกวนจากกิจกรรมการขุดเจาะเหมืองแร่โปแตช โดยมีการติดตามตรวจสอบผลกระทบสิ่งแวดล้อมอย่างต่อเนื่อง	-	รูปที่ 2-7 (จ)
8) ติดป้ายหน้าโรงงาน “ห้ามจอดบนไหล่ทาง” และกำกับให้ประกอบการขนส่งทางบกปฏิบัติตามข้อกำหนด	โครงการได้ดำเนินการตามแผนฟื้นฟูพื้นที่ที่ถูกรบกวนจากกิจกรรมการขุดเจาะเหมืองแร่โปแตช โดยมีการติดตามตรวจสอบผลกระทบสิ่งแวดล้อมอย่างต่อเนื่อง	-	รูปที่ 2-7 (ฉ)
9) จัดให้มีพนักงานคอยดูแลเรื่องการจราจรของรถบรรทุกสินค้าที่จะเข้าออกของโครงการ เพื่อหลีกเลี่ยงการเกิดอุบัติเหตุกับประชาชนที่สัญจรไปมา	โครงการได้ดำเนินการตามแผนฟื้นฟูพื้นที่ที่ถูกรบกวนจากกิจกรรมการขุดเจาะเหมืองแร่โปแตช โดยมีการติดตามตรวจสอบผลกระทบสิ่งแวดล้อมอย่างต่อเนื่อง	-	รูปที่ 2-7 (ค)
10) การขนส่งต้องใส่สินค้าไม่สูงเกินขีดความสามารถของรถบรรทุก และต้องใส่สินค้าให้แน่นหนา และต้องมีการมัดมัดสินค้าให้แน่นหนา	โครงการได้ดำเนินการตามแผนฟื้นฟูพื้นที่ที่ถูกรบกวนจากกิจกรรมการขุดเจาะเหมืองแร่โปแตช โดยมีการติดตามตรวจสอบผลกระทบสิ่งแวดล้อมอย่างต่อเนื่อง	-	รูปที่ 2-7 (ง)
11) กำกับให้ผู้ประกอบการขนส่งทางบกต้องแจ้งข้อมูลเส้นทางขนส่งให้พนักงานขับรถทราบถึงจุดอันตรายและตำแหน่งที่พักรถ	โครงการได้ดำเนินการตามแผนฟื้นฟูพื้นที่ที่ถูกรบกวนจากกิจกรรมการขุดเจาะเหมืองแร่โปแตช โดยมีการติดตามตรวจสอบผลกระทบสิ่งแวดล้อมอย่างต่อเนื่อง	-	รูปที่ 2-7 (ฉ)
12) เมื่อรถบรรทุกขนส่งสินค้าให้กับโครงการแล้วเสร็จ ให้โครงการตรวจสอบความสะอาดบริเวณกระบะท้ายทุกครั้ง	โครงการได้ดำเนินการตามแผนฟื้นฟูพื้นที่ที่ถูกรบกวนจากกิจกรรมการขุดเจาะเหมืองแร่โปแตช โดยมีการติดตามตรวจสอบผลกระทบสิ่งแวดล้อมอย่างต่อเนื่อง	-	รูปที่ 2-7 (ค)
13) ตรวจสอบสภาพทางสาธารณะที่เชื่อมกับทางเข้า-ออก ของโครงการ หากพบการชำรุดเสียหายให้ดำเนินการประสานงานกับหน่วยงานที่เกี่ยวข้องรับผิดชอบเพื่อซ่อมแซมทันที	โครงการได้ดำเนินการตามแผนฟื้นฟูพื้นที่ที่ถูกรบกวนจากกิจกรรมการขุดเจาะเหมืองแร่โปแตช โดยมีการติดตามตรวจสอบผลกระทบสิ่งแวดล้อมอย่างต่อเนื่อง	-	รูปที่ 2-7 (ง)

ตารางที่ 2-2 (ต่อ) ผลการปฏิบัติตามมาตรการป้องกันและแก้ไขผลกระทบสิ่งแวดล้อม (ระยะดำเนินการ)

มาตรการป้องกันและแก้ไขผลกระทบสิ่งแวดล้อม	ผลการปฏิบัติตามมาตรการฯ	ปัญหาอุปสรรคที่ไม่สามารถปฏิบัติตามมาตรการและแนวทางแก้ไข	อ้างอิง
14) ให้โครงการติดตั้งระบบกล้องวงจรปิด (CCTV) บริเวณด้านหน้าโครงการในตำแหน่งที่สามารถมองเห็นพื้นที่ถนนรถ บริเวณทางเข้า-ออกของโครงการได้อย่างชัดเจน	โครงการได้ติดตั้งระบบกล้องวงจรปิด (CCTV) บริเวณด้านหน้าโครงการในตำแหน่งที่สามารถมองเห็นพื้นที่ถนนรถ บริเวณทางเข้า-ออกของโครงการได้อย่างชัดเจน	-	รูปที่ 2-7 (ฎ)
15) ติดตั้งสัญญาณไฟกระพริบบริเวณทางเข้า-ออก เพื่อเป็นสัญญาณให้รถที่อยู่นอกถนนหน้าโครงการ ทราบว่ามีรถกำลังออกจากโครงการ	โครงการได้ติดตั้งสัญญาณไฟกระพริบบริเวณทางเข้า-ออก เพื่อเป็นสัญญาณให้รถที่อยู่นอกถนนหน้าโครงการ ทราบว่ามีรถกำลังออกจากโครงการ	-	รูปที่ 2-7 (ฎ)
16) ติดตั้งป้ายจราจรต่างๆ ได้แก่ ป้ายบังคับ ป้ายเตือน ป้ายแนะนำทางเข้า-ออกทำเทียบเรือ ควรเป็นไปตามมาตรฐานกรมทางหลวงและกรมทางหลวงชนบท	โครงการได้ติดตั้งป้ายจราจรต่างๆ ได้แก่ ป้ายบังคับ ป้ายเตือน ป้ายแนะนำบริเวณทางเข้า-ออกทำเทียบเรือ ตามมาตรฐานกรมทางหลวงและกรมทางหลวงชนบทในพื้นที่โครงการ	-	รูปที่ 2-7 (ฑ)
17) โครงการจัดการจัดระบบคิวรถบรรทุกขนส่งสินค้าเข้าสู่ท่าเทียบเรือเพื่อป้องกันปัญหาการจราจรติดขัด หลังจากนั้นเคลื่อนรถมายังห้องซังเพื่อซังน้ำหมักและรับไปลำดับคิวซัง ซึ่งระบบนี้ เวลาที่ซังน้ำหมักล้นค่าหะเบียนรถ และหมายเลขที่ซัง หลังจากนั้นรถบรรทุกที่ผ่านการซังน้ำหมักแล้วจะมาจากออดเป็นแถวเพื่อรอเรียกคิวเข้าขนส่งสินค้าในท่าเทียบเรือเมื่อรถบรรทุกทุกคันถ่ายสินค้าแล้วเสร็จให้รถบรรทุกซังน้ำหมักเปล่าและออกจากพื้นที่โครงการโดยทันที ป้องกันมิให้รถค้างอยู่ในพื้นที่ทำเทียบเรือ	โครงการได้จัดให้มีการจัดระบบคิวรถบรรทุกขนส่งสินค้าเข้าสู่ท่าเทียบเรือเพื่อป้องกันปัญหาการจราจรติดขัด หลังจากนั้นจะเคลื่อนรถมายังห้องซังเพื่อซังน้ำหมักและรับไปลำดับคิวซัง ซึ่งระบบนี้ เวลาที่ซังน้ำหมักล้นค่าหะเบียนรถ และหมายเลขที่ซัง หลังจากนั้นรถบรรทุกที่ผ่านการซังน้ำหมักแล้วจะมาจากออดเป็นแถวเพื่อรอเรียกคิวเข้าขนส่งสินค้าในท่าเทียบเรือเมื่อรถบรรทุกทุกคันถ่ายสินค้าแล้วเสร็จให้รถบรรทุกซังน้ำหมักเปล่าและออกจากพื้นที่โครงการโดยทันที เพื่อป้องกันมิให้รถค้างอยู่ในพื้นที่ทำเทียบเรือ	-	รูปที่ 2-7 (ฒ)
18) ผู้ประกอบการขนส่งทางบกต้องให้ความรู้พนักงานขับรถบรรทุกเกี่ยวกับกาารดูแลสินค้าความปลอดภัยในการขับรถ และอุบัติเหตุที่จะเกิดขึ้น	โครงการได้กำกับผู้ประกอบการขนส่งทางบกให้ปฏิบัติตามกฎระเบียบสำหรับการปฏิบัติตามมาตราการฯ ของบริษัท หอ่ย่างเคร่งครัดโดยผู้ประกอบการขนส่งทางบกได้จัดอบรมให้ความรู้พนักงานขับรถบรรทุกเกี่ยวกับการดูแลสินค้าความปลอดภัยในการขับรถ และอุบัติเหตุที่จะเกิดขึ้น	-	รูปที่ 2-7 (ณ) ภาคผนวก 1-4
8. การคมนาคมทางน้ำ			
1) ตรวจสอบ บำรุงรักษาไฟฟ้าแสงสว่างบริเวณท่าเทียบเรือให้ใช้งานได้ตลอดเวลา	โครงการได้จัดให้มีพนักงานคอยมีการตรวจสอบบำรุงรักษาระบบไฟฟ้าแสงสว่างบริเวณท่าเทียบเรือให้มีสภาพดีอยู่เสมอ	-	รูปที่ 2-8 (ก) ภาคผนวก 7-2
2) ติดตั้งหลักผู้เรือ และยกกันชนเรือบริเวณท่าเรือ พร้อมทั้งมีการสภาพอุปกรณ์ให้อยู่ในสภาพดี	โครงการได้ติดตั้งหลักผู้เรือ และยกกันชนเรือบริเวณท่าเรือ พร้อมทั้งมีการตรวจสอบสภาพอุปกรณ์ให้อยู่ในสภาพดีอยู่เสมอ	-	รูปที่ 2-8 (ข) รูปที่ 2-8 (ค) ภาคผนวก 7-2

ตารางที่ 2-2 (ต่อ) ผลการปฏิบัติตามมาตรการป้องกันและแก้ไขผลกระทบสิ่งแวดล้อม (ระยะดำเนินการ)

มาตรการป้องกันและแก้ไขผลกระทบสิ่งแวดล้อม	ผลการปฏิบัติตามมาตรการฯ	ปัญหาอุปสรรคที่ไม่สามารถปฏิบัติตามมาตรการและแนวทางแก้ไข	อ้างอิง
3) กำกับให้ผู้ประกอบการเรือที่เข้า-ออกท่าเทียบเรือของโครงการต้องปฏิบัติตามข้อกำหนดกฎหมายของกรมเจ้าท่า และหน่วยงานอื่นๆ ที่เกี่ยวข้อง	โครงการได้กำกับการกักกับผู้ประกอบการเรือที่เข้า-ออกท่าเทียบเรือของโครงการต้องปฏิบัติตามข้อกำหนดกฎหมายของกรมเจ้าท่าและหน่วยงานอื่นๆ ที่เกี่ยวข้อง โดยติดป้ายกำหนดกฎระเบียบในโครงการ	-	รูปที่ 2-7 (ข) ภาคผนวก 1-4
4) ในกรณีเรือลำเลียงสินค้ายังไม่สามารถเข้าเทียบท่าเทียบเรือของโครงการได้ กำกับให้เรือต้องจอดในจุดจอดเรือชั่วคราวเท่านั้น	โครงการได้กำกับการกักกับผู้ประกอบการเรือให้ผู้ประกอบการเรือปฏิบัติตามกฎระเบียบสำหรับผู้ประกอบการเรือที่ให้บริการขนส่งสินค้าของโครงการอย่างเคร่งครัด โดยในกรณีที่เรือไม่สามารถเข้าเทียบท่าเทียบเรือของโครงการได้ กำกับให้เรือต้องจอดในจุดจอดเรือชั่วคราวเท่านั้น	-	รูปที่ 2-8 (จ) ภาคผนวก 1-4
5) กำกับให้ผู้ประกอบการเรือต้องใช้คูควบคุมเรือลำเลียงสินค้าที่มีประกาศนียบัตรควบคุมเรือที่ไม่มีใช้เรือกลางกรมเจ้าท่าและผู้ประกอบการเรือจะต้องแสดงเอกสารให้โครงการตรวจสอบก่อนปฏิบัติงาน	โครงการได้กำกับการกักกับผู้ประกอบการเรือต้องใช้คูควบคุมเรือลำเลียงสินค้าที่มีประกาศนียบัตรควบคุมเรือที่ไม่มีใช้เรือกลางกรมเจ้าท่าและให้แสดงเอกสารให้โครงการตรวจสอบก่อนปฏิบัติงาน	-	ภาคผนวก 7-4
9. การจัดการน้ำเสีย			
1) จัดให้มีห้องน้ำ-ห้องสุขาให้เพียงพอกับพนักงานของโครงการ โดยจะต้องมีจำนวนห้องน้ำอย่างน้อย 1 ห้องต่อเจ้าหน้าที่ 15 คน	โครงการได้จัดให้มีห้องน้ำ-ห้องสุขาเพียงพอกับจำนวนของพนักงานโครงการอย่างเพียงพอ อย่างน้อย 1 ห้องต่อเจ้าหน้าที่ 15 คน	-	รูปที่ 2-9 (ก)
2) การบริหารจัดการน้ำเสียและน้ำทิ้งที่เกิดขึ้นจากการประกอบกิจการทั้งหมด ให้เป็นไปตามกฎหมาย ระเบียบ ประกาศ ข้อกำหนด หรือหนังสือสั่งการที่เกี่ยวข้อง เช่น จัดให้มีบ่อพักน้ำและบ่อบำบัดน้ำเสียเป็นต้น	โครงการได้จัดการบริหารจัดการน้ำเสียและน้ำทิ้งที่เกิดขึ้นจากการประกอบกิจการทั้งหมด ให้เป็นไปตามกฎหมาย ระเบียบ ประกาศ ข้อกำหนด หรือหนังสือสั่งการที่เกี่ยวข้อง เช่น จัดให้มีบ่อพักน้ำและบ่อบำบัดน้ำเสียเป็นต้น	-	รูปที่ 2-9 (ข) รูปที่ 2-9 (ค)
3) ตรวจสอบระบบบำบัดน้ำเสียสำเร็จรูปให้มีประสิทธิภาพที่อยู่สม่ำเสมอ	โครงการได้จัดให้มีเจ้าหน้าที่คอยตรวจสอบระบบบำบัดน้ำเสียสำเร็จรูปให้มีประสิทธิภาพอย่างสม่ำเสมอ	-	รูปที่ 2-9 (ง) ภาคผนวก 2-2
4) จัดให้มีระบบระบายน้ำและหมักน้ำด้วยท่อระบายน้ำ บ่อพักน้ำ คลส. (Manhole) เพื่อรวบรวมน้ำเข้าสู่บ่อพักน้ำ	โครงการได้จัดให้มีระบบระบายน้ำ และหมักน้ำด้วยท่อระบายน้ำ บ่อพักน้ำ คลส. (Manhole) เพื่อรวบรวมน้ำเข้าสู่บ่อพักน้ำ	-	รูปที่ 2-9 (จ) รูปที่ 2-9 (ข)
5) ต้องจัดทำระบบระบายน้ำและบ่อพักน้ำ และน้ำจากกิจกรรมต่อเนื่องในโครงการ ทำเทียบเรือต้องรวบรวมเข้าระบบบำบัดน้ำเสีย โดยตรวจสอบคุณภาพน้ำบริเวณบ่อพักน้ำ ความถี่ในการตรวจวัด 3 เดือน/ครั้ง และรายงานผลการตรวจวัดให้กรมเจ้าท่าทุกครั้ง	โครงการได้จัดให้มีระบบระบายน้ำและบ่อพักน้ำ รวมถึงน้ำจากกิจกรรมต่อเนื่องในโครงการ ทำเทียบเรือต้องรวบรวมเข้าระบบบำบัดน้ำเสีย โดยตรวจสอบคุณภาพน้ำบริเวณบ่อพักน้ำ ความถี่ในการตรวจวัด 3 เดือน/ครั้ง และรายงานผลการตรวจวัดให้กรมเจ้าท่าทุกครั้ง	-	รูปที่ 2-9 (ข) ภาคผนวก 2-2 ภาคผนวก 4-1
6) ตรวจสอบคุณภาพน้ำทิ้งที่ผ่านการบำบัดแล้วก่อนปล่อยออกนอกโครงการ โดยตรวจวัดค่าดัชนีคุณภาพน้ำ คือ ค่าความเป็นกรด-ด่าง	โครงการได้ตรวจสอบคุณภาพน้ำทิ้งที่ผ่านการบำบัดแล้วก่อนปล่อยออกนอกโครงการ โดยตรวจวัดค่าดัชนีคุณภาพน้ำ คือ ค่าความเป็นกรด-ด่าง (pH)	-	รูปที่ 2-9 (ข) ภาคผนวก 8-2

ตารางที่ 2-2 (ต่อ) ผลการปฏิบัติตามมาตรการป้องกันและแก้ไขผลกระทบสิ่งแวดล้อม (ระยะดำเนินการ)

มาตรการป้องกันและแก้ไขผลกระทบสิ่งแวดล้อม	ผลการปฏิบัติตามมาตรการฯ	ปัญหาอุปสรรคที่ไม่สามารถปฏิบัติตามมาตรการและแนวทางแก้ไข	อ้างอิง
(pH) ปริมาณความสกปรกหรือบีโอดี (BOD) ปริมาณสารแขวนลอย (Suspended Solids) และปริมาณน้ำมันและไขมัน (Oil & Grease) ความถี่ในการตรวจวัดทุก 3 เดือน และรายงานผลการตรวจวัดให้กรมเจ้าท่าทราบทุกครั้ง	ปริมาณความสกปรกหรือบีโอดี (BOD) ปริมาณสารแขวนลอย (Suspended Solids) และปริมาณน้ำมันและไขมัน (Oil & Grease) ความถี่ในการตรวจวัดให้กรมเจ้าท่าทราบทุกครั้ง และได้นำรายงานผลการตรวจวัดให้กรมเจ้าท่าทราบทุกครั้ง ซึ่งจากผลการตรวจวัดที่ผ่านมา พบว่ามีค่าอยู่ในเกณฑ์มาตรฐานที่กำหนด	-	รูปที่ 2-4 (ค) ภาคผนวก 8-1
7) จัดให้มีสิ่งรองรับน้ำเสียจากเรือ ตามประกาศกรมเจ้าท่า เรื่อง กำหนดให้ทำเทียบเรือรับน้ำเสียจากเรือ ตามประกาศกรมเจ้าท่า เรื่อง กำหนดให้ทำเทียบเรือรับส่งคนโดยสาร และทำเทียบเรือขนส่งสินค้าต้องจัดให้มีสิ่งรองรับน้ำเสียจากเรือ หรือตามกฎหมายที่เกี่ยวข้อง	โครงการได้จัดทำแผนการจัดการของเสียจากเรือ และจัดให้มีอุปกรณ์รองรับน้ำเสียจากเรือ ตามประกาศกรมเจ้าท่า เรื่อง กำหนดให้ทำเทียบเรือรับส่งคนโดยสาร และทำเทียบเรือขนส่งสินค้าต้องจัดให้มีสิ่งรองรับน้ำเสียจากเรือ หรือตามกฎหมายที่เกี่ยวข้อง	-	รูปที่ 2-10 (ก) ภาคผนวก 9-1
10. การจัดการขยะมูลฝอยและกากของเสีย			
1) การบริหารจัดการขยะมูลฝอยและการรักษาความสะอาดของสถานประกอบการให้เป็นไปตามหลักสุขาภิบาล โดยถือปฏิบัติตามกฎหมายระเบียบ ประกาศ ข้อกำหนด ข้อกำหนด หรือหนังสือสั่งการที่เกี่ยวข้อง	โครงการได้ดำเนินการบริหารจัดการขยะมูลฝอยและการรักษาความสะอาดของสถานประกอบการให้เป็นไปตามหลักสุขาภิบาล โดยยึดถือปฏิบัติตามกฎหมาย ระเบียบ ประกาศ ข้อกำหนด ข้อกำหนด หรือหนังสือสั่งการที่เกี่ยวข้องอย่างเคร่งครัด	-	รูปที่ 2-10 (ก) ภาคผนวก 9-1
2) พนักงานต้องร่วมกันลดปริมาณขยะมูลฝอย และคัดแยกขยะมูลฝอยให้ถูกต้อง	โครงการได้จัดให้มีการณรงค์และติดป้ายประชาสัมพันธ์ให้พนักงานร่วมกันลดปริมาณขยะมูลฝอย และมีการคัดแยกขยะมูลฝอยให้ถูกต้อง	-	รูปที่ 2-10 (ก) รูปที่ 2-10 (ข)
3) จัดเตรียมภาชนะรองรับขยะมูลฝอยให้มีจำนวนและขนาดเพียงพอต่อการใช้งาน จัดวางในสถานที่ที่สามารถใช้สอยได้สะดวกและนำไปจัดอย่างเหมาะสม พร้อมจัดทำป้ายประชาสัมพันธ์เรื่องการรักษาความสะอาดแก่ผู้ใช้บริการท่าเรือ	โครงการได้จัดเตรียมภาชนะรองรับขยะมูลฝอย โดยมีจำนวนและขนาดเพียงพอต่อการใช้งาน พร้อมทั้งจัดวางในสถานที่ที่สามารถใช้สอยได้สะดวกและนำไปจัดอย่างเหมาะสม พร้อมจัดทำป้ายประชาสัมพันธ์เรื่องการรักษาความสะอาดแก่ผู้ใช้บริการท่าเรือ	-	รูปที่ 2-10 (ก) รูปที่ 2-10 (ข) รูปที่ 2-10 (ค)
4) ขยะจากพนักงาน และคนขับรถบรรทุก โดยขยะที่สามารถนำกลับมาใช้ใหม่ได้ โครงการจะนำกลับมาใช้ใหม่ ส่วนที่เหลือหลังจากการคัดแยกรวบรวมจุดรวมขยะ และประสานหน่วยงานท้องถิ่น ได้แก่ องค์การบริหารส่วนตำบลบ่อโพงเข้ามาเก็บขยะมูลฝอย อย่างน้อยสัปดาห์ละ 1 ครั้ง เพื่อนำไปกำจัดอย่างถูกต้อง	ขยะจากพนักงาน และคนขับรถบรรทุก โดยขยะที่สามารถนำกลับมาใช้ใหม่ได้ โครงการได้นำกลับมาใช้ใหม่ ส่วนที่เหลือหลังจากการคัดแยกรวบรวมจุดรวมขยะ โครงการได้ประสานหน่วยงานท้องถิ่น ได้แก่ องค์การบริหารส่วนตำบลบ่อโพงเข้ามาเก็บขยะมูลฝอย อย่างน้อยสัปดาห์ละ 1 ครั้ง เพื่อนำไปกำจัดอย่างถูกต้อง	-	รูปที่ 2-10 (ง) ภาคผนวก 9-1
5) ขยะอันตรายจากโครงการ ขยะจากการซ่อมบำรุงชิ้นส่วนหรืออะไหล่ที่หมดอายุการใช้งาน จะรวบรวมและนำไปยังพื้นที่ฝังกลบของโครงการ (ฝังตรงข้ามของโครงการ (ฝั่งตรงข้ามโครงการ) เพื่อรอส่งกำจัดยังหน่วยงานที่ได้รับอนุญาตจากกรมโรงงานอุตสาหกรรม	โครงการได้คัดแยกและรวบรวมขยะอันตรายทั้งหมดจากโครงการ รวมทั้งขยะจากการซ่อมบำรุงชิ้นส่วนหรืออะไหล่ที่หมดอายุการใช้งาน โดยได้รวบรวมและนำไปยังพื้นที่ฝังกลบของโครงการ (ฝั่งตรงข้ามโครงการ) เพื่อรอส่งกำจัดยังหน่วยงานที่ได้รับอนุญาตจากกรมโรงงานอุตสาหกรรมนำไปกำจัดอย่างถูกต้องต่อไป	-	รูปที่ 2-10 (จ) ภาคผนวก 9-1

ตารางที่ 2-2 (ต่อ) ผลการปฏิบัติตามมาตรการป้องกันและแก้ไขผลกระทบสิ่งแวดล้อม (ระยะดำเนินการ)

มาตรการป้องกันและแก้ไขผลกระทบสิ่งแวดล้อม	ผลการปฏิบัติตามมาตรการฯ	ปัญหาอุปสรรคที่ไม่สามารถปฏิบัติตามมาตรการและแนวทางแก้ไข	อ้างอิง
6) ผู้ประกอบการเรือขนส่งสินค้าต้องไม่ทิ้งสิ่งปฏิกูลใดๆ ลงแหล่งน้ำสาธารณะ ให้เป็นไปตามข้อกำหนดใน พระราชบัญญัติการเดินเรือในน่านน้ำไทย พ.ศ.2456 (แก้ไขเพิ่มเติมใน พ.ศ. 2555)	โครงการได้กำกับกับผู้ประกอบการเรือให้ปฏิบัติตามกฎระเบียบสำหรับผู้ประกอบการเรือที่ให้บริการขนส่งสินค้าของโครงการอย่างเคร่งครัด โดยไม่ให้ทิ้งสิ่งปฏิกูลใดๆ ลงแหล่งน้ำสาธารณะ ให้เป็นไปตามข้อกำหนดในพระราชบัญญัติการเดินเรือในน่านน้ำไทย พ.ศ.2456 (แก้ไขเพิ่มเติมโดยพระราชบัญญัติการเดินเรือในน่านน้ำไทย (ฉบับที่ 14) พ.ศ. 2555)	-	รูปที่ 2-1 (บ) รูปที่ 2-10 (ค) ภาคผนวก 1-4
7) กรณีเรือที่มาจอดเทียบท่าของโครงการต้องการจ้างจัดการของเสีย เช่น ขยะอันตราย ที่ให้บริการกำจัดเสียที่ได้รับอนุญาตจากทางราชการ และขึ้นทะเบียนกับกรมเจ้าท่ามารับไปกำจัด โดยโครงการจะเก็บค่าบริการกำจัดจากเจ้าของเรือต่อไป พร้อมทั้ง โครงการได้จัดเตรียมอุปกรณ์รับของเสียจากเรือไว้รองรับเสียจากเรืออีกด้วย	โครงการได้นำเสนอรายงานรอบนี้ ยังไม่พบว่า เรือที่มาจอดเทียบท่าของโครงการต้องการจ้างจัดการของเสียแต่อย่างใด ทั้งนี้หากเรือที่มาจอดเทียบท่าของโครงการต้องการจ้างจัดการของเสีย เช่น ขยะอันตราย ทางโครงการจะเป็นผู้ประสานงานกับหน่วยงานที่ให้บริการกำจัดเสียที่ได้รับอนุญาตจากทางราชการ และขึ้นทะเบียนกับกรมเจ้าท่ามารับไปกำจัด โดยโครงการจะเก็บค่าบริการกำจัดจากเจ้าของเรือต่อไป พร้อมทั้ง โครงการได้จัดเตรียมอุปกรณ์รับของเสียจากเรือไว้รองรับเสียจากเรืออีกด้วย	-	รูปที่ 2-1 (บ) รูปที่ 2-10 (ค) ภาคผนวก 9-1
8) จัดให้มีสิ่งรณรงค์ของเสียจากเรือ ตามประกาศกรมเจ้าท่า เรื่อง กำหนดให้ห้าเทียบเรือรับส่งคนโดยสาร และห้าเทียบเรือขนส่งสินค้าต้องให้มีสิ่งรณรงค์ของเสียจากเรือ หรือตามกฎหมายที่เกี่ยวข้อง	โครงการได้จัดเตรียมอุปกรณ์รับของเสียจากเรือ ตามประกาศกรมเจ้าท่า เรื่อง กำหนดให้ห้าเทียบเรือรับส่งคนโดยสาร และห้าเทียบเรือขนส่งสินค้าต้องให้มีสิ่งรณรงค์ของเสียจากเรือ หรือตามกฎหมายที่เกี่ยวข้อง	-	รูปที่ 2-10 (ข) ภาคผนวก 8-1
11. สภาพเศรษฐกิจ-สังคม			
1) ส่งเสริมและสนับสนุนชุมชนในพื้นที่ โดยการจัดกิจกรรมร่วมกับชุมชนวัด โรงเรียน ในรูปแบบของการสนับสนุนการจัดกิจกรรมในประเพณีสำคัญ กิจกรรมสร้างจิตสำนึกรักบ้านเกิดภายในโรงเรียนหรือชุมชนอนุรักษ์ธรรมชาติ อนุรักษ์วัฒนธรรมท้องถิ่น เป็นต้น เพื่อให้โครงการสามารถอยู่ร่วมกับชุมชนในพื้นที่ได้อย่างมีความสุข	โครงการได้ส่งเสริมและสนับสนุนชุมชนในพื้นที่ศึกษา โดยการจัดกิจกรรมร่วมกับชุมชน วัด โรงเรียน ในรูปแบบของการสนับสนุนการจัดกิจกรรมในประเพณีสำคัญ กิจกรรมสร้างจิตสำนึกรักบ้านเกิดภายในโรงเรียนหรือชุมชนอนุรักษ์ธรรมชาติ อนุรักษ์วัฒนธรรมท้องถิ่น อนุรักษ์วัฒนธรรมท้องถิ่น เป็นต้น เพื่อให้โครงการสามารถอยู่ร่วมกับชุมชนในพื้นที่ได้อย่างมีความสุข	-	รูปที่ 2-11 (ก) ภาคผนวก 10-5
2) รับผิดชอบในท้องถิ่นทำงานเป็นอันดับแรก และถ้าไม่มีคนท้องถิ่นต้องการทำงานหรือไม่คุณสมบัติที่สามารถจะทำงานในตำแหน่งที่ต้องการจึงจะรับจากที่อื่น	โครงการได้พิจารณาาริคนในท้องถิ่นทำงานในโครงการก่อนเป็นอันดับแรก และถ้าไม่มีคนท้องถิ่นต้องการทำงานหรือไม่คุณสมบัติที่สามารถจะทำงานในตำแหน่งที่ต้องการจึงจะรับจากที่อื่น	-	ภาคผนวก 10-1
3) ติดป้ายประชาสัมพันธ์รับเวียนหน้าโครงการแสดงชื่อผู้รับผิดชอบเบอร์โทรศัพท์ติดต่อ เพื่อรับเรื่องร้องเรียนจากประชาชนที่อาจจะได้รับความสะดวก หรือได้รับผลกระทบต่อร่างกายและทรัพย์สินจากโครงการ	โครงการได้ติดตั้งป้ายประชาสัมพันธ์รับเวียนหน้าโครงการ โดยแสดงชื่อผู้รับผิดชอบเบอร์โทรศัพท์ติดต่อ เพื่อรับเรื่องร้องเรียนจากประชาชนที่อาจจะได้รับความสะดวก หรือได้รับผลกระทบต่อร่างกายและทรัพย์สินจากโครงการ	-	รูปที่ 2-11 (ข)

ตารางที่ 2-2 (ต่อ) ผลการปฏิบัติตามมาตรการป้องกันและแก้ไขผลกระทบสิ่งแวดล้อม (ระยะดำเนินการ)

มาตรการป้องกันและแก้ไขผลกระทบสิ่งแวดล้อม	ผลการปฏิบัติตามมาตรการฯ	ปัญหาอุปสรรคที่ไม่สามารถปฏิบัติตามมาตรการและแนวทางแก้ไข	อ้างอิง
4) โครงการต้องจัดกิจกรรมให้ความรู้เกี่ยวกับสิ่งแวดล้อมกับประชาชนปีละ 1 ครั้ง เพื่อสร้างความมั่นใจให้กับชุมชน	โครงการจัดให้มีกิจกรรมให้ความรู้เกี่ยวกับสิ่งแวดล้อมกับประชาชนปีละอย่างน้อย 1 ครั้ง เพื่อสร้างความรู้ มั่นใจ เกี่ยวกับการจัดการด้านสิ่งแวดล้อม เพื่อสร้างความมั่นใจให้กับชุมชน	-	รูปที่ 2-11 (ค) ภาคผนวก 10-4
5) โครงการต้องดำเนินการประชาสัมพันธ์อย่างต่อเนื่องตามความเหมาะสม ในการเผยแพร่ข้อมูลความก้าวหน้า และการดำเนินการด้านการดูแลรักษาสิ่งแวดล้อมของโครงการสำหรับการป้องกัน และแก้ไขผลกระทบระยะดำเนินการเรือจัมโบ้ เจดตี้ ให้ชุมชนและหน่วยงานที่เกี่ยวข้องทราบ โดยสื่อดังนี้ <ul style="list-style-type: none">- รายงานปีละ 2 ครั้งทุก 6 เดือนให้องค์การบริหารส่วนตำบลบ่อโพง และสำนักงานทรัพยากรธรรมชาติและสิ่งแวดล้อมจังหวัดพระนครศรีอยุธยา และเผยแพร่ให้ประชาชนได้ทราบ- เผยแพร่ผ่านสื่ออิเล็กทรอนิกส์ปีละ 1 ครั้ง- โดยการนำเสนอรายงานผลการปฏิบัติตามมาตรการฉบับนี้อยู่ในช่วงระหว่างเดือนกรกฎาคมถึงเดือนธันวาคม พ.ศ. 2566 เป็นการนำเสนอรายงานเป็นฉบับแรก	โครงการได้ดำเนินการประชาสัมพันธ์อย่างต่อเนื่องตามความเหมาะสมในการเผยแพร่ข้อมูลความก้าวหน้า และการดำเนินการด้านการดูแลรักษาสิ่งแวดล้อมของโครงการประชาสัมพันธ์ คือการเผยแพร่ข้อมูลผลการปฏิบัติตามมาตรการป้องกัน และแก้ไขผลกระทบระยะดำเนินการของทำเรือของโครงการให้ชุมชนและหน่วยงานที่เกี่ยวข้องทราบ โดยสื่อดังนี้ <ul style="list-style-type: none">- นำส่งรายงานปีละ 2 ครั้งทุก 6 เดือนให้องค์การบริหารส่วนตำบลบ่อโพง และสำนักงานสิ่งแวดล้อมจังหวัดพระนครศรีอยุธยา และเผยแพร่ให้ประชาชนได้ทราบ- เผยแพร่ผ่านสื่ออิเล็กทรอนิกส์ปีละ 1 ครั้ง- โดยการนำเสนอรายงานผลการปฏิบัติตามมาตรการฉบับนี้อยู่ในช่วงระหว่างเดือนกรกฎาคมถึงเดือนธันวาคม พ.ศ. 2566 เป็นการนำเสนอรายงานเป็นฉบับแรก	-	-
6) ประชาสัมพันธ์ให้ประชาชนในบริเวณพื้นที่ใกล้เคียงที่ตั้งโครงการ รับทราบข้อมูลเกี่ยวกับกิจกรรมการดำเนินงานของโครงการอย่างสม่ำเสมอ	โครงการได้ประชาสัมพันธ์ให้ประชาชนในบริเวณพื้นที่ใกล้เคียงโครงการ รับทราบข้อมูลเกี่ยวกับกิจกรรมการดำเนินงานของโครงการอย่างสม่ำเสมอ	-	รูปที่ 2-11 (ง) ภาคผนวก 10-4
7) ประชาสัมพันธ์ให้ผู้ชุมชนในพื้นที่ศึกษาอย่างต่อเนื่องเพื่อให้รับทราบความก้าวหน้าของโครงการอย่างสม่ำเสมอ โดยมีวิธีดำเนินการ ดังนี้			รูปที่ 2-11 (ก)

ตารางที่ 2-2 (ต่อ) ผลการปฏิบัติตามมาตรการป้องกันและแก้ไขผลกระทบสิ่งแวดล้อม (ระยะดำเนินการ)

มาตรการป้องกันและแก้ไขผลกระทบสิ่งแวดล้อม	ผลการปฏิบัติตามมาตรการฯ	ปัญหาอุปสรรคที่ไม่สามารถปฏิบัติตามมาตรการและแนวทางแก้ไข	อ้างอิง
1) หากเกิดความเสียหายอันเนื่องมาจากการดำเนินการโครงการ เมื่อพิสูจน์แล้วว่าสาเหตุมาจากการดำเนินการ จะต้องจ่ายค่าชดเชยให้แก่ผู้ได้รับผลกระทบหรือผู้เสียหายอย่างเหมาะสมและเป็นธรรม	ในรอบการนำเสนอรายงานฉบับนี้ ไม่พบกิจกรรมของโครงการที่ส่งผลกระทบต่อสิ่งแวดล้อมชุมชนทำให้เกิดความเสียหาย อันเนื่องมาจากการดำเนินการโครงการแต่อย่างใด	-	
2) โครงการ ผู้ได้รับผลกระทบ และผู้แทนหน่วยงานราชการจะร่วมกันประเมินความเสียหายจากผลกระทบ เพื่อให้การชดเชยเป็นไปอย่างถูกต้องตามความเป็นจริง และทั้งสองฝ่ายจะต้องทำบันทึกข้อตกลงไว้เป็นหลักฐานร่วมกัน	ในรอบการนำเสนอรายงานฉบับนี้ ไม่พบกิจกรรมของโครงการที่ส่งผลกระทบต่อสิ่งแวดล้อมชุมชนทำให้เกิดความเสียหาย อันเนื่องมาจากการดำเนินการโครงการแต่อย่างใด	-	
12. การสาธารณสุข และสุขภาพ			
1) จัดทำทะเบียนประวัติและตรวจสุขภาพพนักงานก่อนเข้าปฏิบัติงาน	โครงการได้จัดทำแฟ้มทะเบียนประวัติ และได้ดำเนินการตรวจสุขภาพพนักงานก่อนเข้าทำงานภายในโครงการ	-	รูปที่ 2-12 (ก) ภาคผนวก 11-1
2) ในกรณีที่มีการใช้แรงงานต่างถิ่น ต้องตรวจสุขภาพร่างกายของคนก่อนเข้าทำงาน รวมทั้งคนงานใช้แรงงานต่างถิ่นต้องตรวจสุขภาพร่างกายคนงานก่อนเข้าทำงานเพื่อป้องกันโรคติดต่อส่งผลกระทบต่อชุมชนใกล้เคียง	โครงการได้กำหนดให้มีการตรวจสุขภาพร่างกายของคนก่อนเข้าทำงาน รวมทั้งคนงานใช้แรงงานต่างถิ่นต้องตรวจสุขภาพร่างกายคนงานก่อนเข้าทำงานเพื่อป้องกันโรคติดต่อส่งผลกระทบต่อชุมชนใกล้เคียง	-	รูปที่ 2-12 (ข) ภาคผนวก 11-1
3) จัดให้มีการตรวจสุขภาพร่างกาย และสุขภาพพนักงานตามความเสี่ยงของคนงานทุกปี	โครงการได้จัดให้มีการตรวจสุขภาพพนักงานตามความเสี่ยงของคนงานเป็นประจำทุกปี	-	รูปที่ 2-12 (ข) ภาคผนวก 11-1
4) โครงการต้องจัดทำแฟ้มประวัติ พร้อมทั้งเก็บสำเนาบัตรประชาชนของพนักงานทุกคน กรณีเป็นแรงงานต่างด้าว จะต้องเป็นผู้ที่มีใบอนุญาตถูกต้องตามกฎหมายเท่านั้น และทำการจัดเก็บสำเนาเป็นประวัติ	โครงการได้จัดทำแฟ้มประวัติ พร้อมทั้งเก็บสำเนาบัตรประชาชนของพนักงานทุกคน และยังไม่มีการแจ้งว่าจ้างของโครงการแต่อย่างใด	-	รูปที่ 2-12 (ก) ภาคผนวก 11-1
5) สนับสนุนกิจกรรมด้านสาธารณสุขให้กับโรงพยาบาลส่งเสริมสุขภาพตำบล หรือโรงพยาบาลใกล้เคียงพื้นที่โครงการ เพื่อให้บริการรักษาผู้ป่วยและเฝ้าระวังสุขภาพของชุมชน	โครงการได้สนับสนุนกิจกรรมด้านสาธารณสุข ได้แก่ การสนับสนุนอุปกรณ์ทางการแพทย์ เช่น เครื่องวัดความดันโลหิตติดจิตรอล ให้แก่ อาสาสมัครสาธารณสุข ประจำหมู่บ้าน หมู่ที่ 1 หมู่ที่ 4 ตำบลบ่อโพธิ์ อำเภอนครหลวง จังหวัดพระนครศรีอยุธยา เพื่อให้บริการรักษาผู้ป่วยและเฝ้าระวังสุขภาพของชุมชนต่อไป	-	รูปที่ 2-12 (ค)
6) จัดให้มีชุดปฐมพยาบาลเบื้องต้นให้กับพนักงานในโครงการ และ มีระบบการส่งต่อผู้ป่วยเข้าสู่โรงพยาบาลศูนย์ หรือโรงพยาบาลเอกชนเพื่อส่งต่อผู้ป่วยแทนการใช้สถานบริการสาธารณสุขภายในชุมชน	โครงการได้จัดเตรียมชุดปฐมพยาบาลเบื้องต้นไว้ประจำพื้นที่โครงการ รวมถึงจัดให้มีระบบการส่งต่อผู้ป่วยเข้าสู่โรงพยาบาลใกล้เคียง หรือโรงพยาบาลเอกชนเพื่อส่งต่อผู้ป่วยแทนการใช้สถานบริการสาธารณสุขภายในชุมชน	-	รูปที่ 2-12 (ง) ภาคผนวก 11-2

ตารางที่ 2-2 (ต่อ) ผลการปฏิบัติตามมาตรการป้องกันและแก้ไขผลกระทบสิ่งแวดล้อม (ระยะดำเนินการ)

มาตรการป้องกันและแก้ไขผลกระทบสิ่งแวดล้อม	ผลการปฏิบัติตามมาตรการฯ	ปัญหาอุปสรรคที่ไม่สามารถปฏิบัติตาม มาตรการและแนวทางแก้ไข	อ้างอิง
7) จัดทำแผนประสานงานส่งต่อคนงานที่เจ็บป่วยจากโรคติดต่อให้กับ โรงพยาบาลศูนย์ หรือโรงพยาบาลใกล้เคียง เพื่อการรักษาพยาบาล ผู้ป่วยติดเชื้อและไม่ให้กระทบต่อระบบบริหารสุขภาพของสถานบริการ สาธารณสุขภายในชุมชน	โครงการได้จัดทำแผนประสานส่งต่อผู้ป่วยโรคติดต่อให้กับโรงพยาบาล ใกล้เคียง เพื่อรักษาผู้ป่วยและไม่กระทบต่อระบบบริหารสุขภาพของสถาน บริการสาธารณสุขภายในชุมชน	-	ภาคผนวก 11-2
8) จัดระบบสาธารณสุขป้อนและสาธารณสุขป้อนให้แก่คนงานอย่างถูก สุขลักษณะ เช่น ห้องพัก ห้องส้วม น้ำใช้ การระบายน้ำเสียจากส้วม ถึงรองรับมูลฝอย เป็นต้น และให้มีจำนวนเพียงพอตามมาตรฐานที่กำหนด	โครงการได้จัดเตรียมระบบสาธารณสุขป้อนและสาธารณสุขป้อนให้แก่คนงาน อย่างถูกสุขลักษณะ เช่น ห้องพัก ห้องส้วม น้ำใช้ การระบายน้ำเสียจากส้วม ถึงรองรับมูลฝอย เป็นต้น และให้มีจำนวนเพียงพอตามมาตรฐานที่กำหนดไว้ อย่างเพียงพอตามมาตรฐานที่กำหนด	-	รูปที่ 2-12 (ข)
9) จัดเตรียมหน้ากากป้องกันฝุ่นให้คนงานสวมใส่ในช่วงปฏิบัติงานหรือ ช่วงตลอดเวลาที่มีการขนถ่ายสินค้า	โครงการได้จัดเตรียมหน้ากากป้องกันฝุ่นให้ผู้ปฏิบัติงานตลอดระยะเวลาที่มี การขนถ่ายสินค้า	-	รูปที่ 2-12 (จ)
10) ปฏิบัติตามกฎหมายระเบียบของหน่วยงานด้านสาธารณสุขที่เกี่ยวข้องอย่าง เคร่งครัด	โครงการได้ประชาสัมพันธ์เกี่ยวกับด้านสุขภาพเพื่อให้พนักงานดูแลตัวเอง พร้อมทั้งให้พนักงานปฏิบัติตามกฎระเบียบของหน่วยงานด้านสาธารณสุข ที่เกี่ยวข้องอย่างเคร่งครัด	-	รูปที่ 2-12 (ข) รูปที่ 2-12 (ข) ภาคผนวก 11-3 ภาคผนวก 11-4
11) จัดให้มีการให้คำปรึกษา และให้ข้อมูลที่ถูกต้องเกี่ยวกับผลกระทบ ที่เกิดจากการดำเนินงานของโครงการที่มีต่อสุขภาพของประชาชน ที่อยู่ใกล้เคียงที่อยู่ใกล้เคียง รวมถึงการแนะนำการป้องกันตัวจาก ผลกระทบ และวิธีการรักษา เพื่อลดความวิตกกังวลด้านสุขภาพ	โครงการมีการประชาสัมพันธ์ให้ความรู้เกี่ยวกับด้านสุขภาพ แนะนำการ ป้องกันตัวจากผลกระทบ และวิธีการบำบัดรักษา เพื่อลดความวิตกกังวลด้าน สุขภาพ โดยติดต่อบอร์ดประชาสัมพันธ์ของโครงการให้กับพนักงาน พร้อมทั้ง จัดให้มีบุคลากรทางการแพทย์ให้คำปรึกษา และให้ข้อมูลที่ถูกต้องเกี่ยวกับ ผลกระทบที่เกิดจากการดำเนินงานของโครงการที่มีต่อสุขภาพของประชาชน ที่อยู่ใกล้เคียงเพื่อรับทราบถึงผลกระทบด้านสุขภาพที่เกิดขึ้น และสามารถ ปฏิบัติตามได้อย่างถูกต้อง และหากมีแนวโน้มของความเครียดและโรค ซึมเศร้าที่จะมีระดับสูงขึ้น โครงการจะประสานงานกับหน่วยงานสาธารณสุข ในพื้นที่ด้านจิตเวช เพื่อการดูแลป้องกันบำบัดต่อไป	-	รูปที่ 2-12 (ฉ) รูปที่ 2-12 (ข)
12) ประสานงานเจ้าหน้าที่สาธารณสุข หรือบุคลากรทางการแพทย์มาให้ คำปรึกษา และให้ข้อมูลที่ถูกต้องเกี่ยวกับผลกระทบที่เกิดจากการ ดำเนินงานของโครงการที่มีต่อสุขภาพของประชาชนที่อยู่ใกล้เคียง	โครงการได้ประสานงานกับเจ้าหน้าที่สาธารณสุข หรือบุคลากรทาง การแพทย์มาให้คำปรึกษา และให้ข้อมูลที่ถูกต้องเกี่ยวกับผลกระทบที่เกิด จากการดำเนินงานของโครงการที่มีต่อสุขภาพของประชาชนที่อยู่ใกล้เคียง รวมถึงการแนะนำการป้องกันตัวจากผลกระทบ และวิธีการบำบัดรักษา เพื่อ	-	รูปที่ 2-12 (ฉ) รูปที่ 2-12 (ข)

ตารางที่ 2-2 (ต่อ) ผลการปฏิบัติตามมาตรการป้องกันและแก้ไขผลกระทบสิ่งแวดล้อม (ระยะดำเนินการ)

มาตรการป้องกันและแก้ไขผลกระทบสิ่งแวดล้อม	ผลการปฏิบัติตามมาตรการฯ	ปัญหาอุปสรรคที่ไม่สามารถปฏิบัติตามมาตรการและแนวทางแก้ไข	อ้างอิง
รวมถึงการแนะนำการป้องกันตัวจากผลกระทบ และวิธีการบำบัดรักษา เพื่อลดความวิตกกังวลด้านสุขภาพ	ลดความวิตกกังวลด้านสุขภาพ พร้อมทั้งได้ติดต่อที่ปรึกษาผู้เชี่ยวชาญด้านสุขภาพ และสามารถปฏิบัติตามได้อย่างถูกต้อง และหากมีแนวโน้มของความเครียด และโรคลมชักที่มีระดับสูงขึ้น จะประสานงานกับหน่วยงานสาธารณสุขในพื้นที่ด้านจิตเวช เพื่อการดูแลป้องกันอย่างต่อเนื่อง		
13) ประสานงานเจ้าหน้าที่สาธารณสุข หรือบุคลากรทางการแพทย์มาให้ความแนะนำในการปฏิบัติตามในชีวิตประจำวัน วิธีดูแลตัวเอง เพื่อลดอันตรายจากการสัมผัสฝุ่นให้กับประชาชน เช่น ลดเวลาทำกิจกรรมนอกบ้าน การใส่หน้ากากอนามัยตลอดเวลา หลีกเลี่ยงการออกกำลังกายกลางแจ้งหรือทำงานกลางแจ้งเป็นเวลานาน การทำความสะอาดบ้าน ปิดประตูหน้าต่างให้มิดชิด เพื่อป้องกันฝุ่นละออง เป็นต้น ประจําทุกปี	โครงการได้ประสานงานเจ้าหน้าที่สาธารณสุข หรือบุคลากรทางการแพทย์มาให้ความแนะนำในการปฏิบัติตามในชีวิตประจำวัน วิธีดูแลตัวเอง เพื่อลดอันตรายจากการสัมผัสฝุ่นให้กับประชาชน เช่น ลดเวลาทำกิจกรรมนอกบ้าน การใส่หน้ากากอนามัยตลอดเวลา หลีกเลี่ยงการออกกำลังกายกลางแจ้งหรือทำงานกลางแจ้งเป็นเวลานาน การทำความสะอาดบ้าน ปิดประตูหน้าต่างให้มิดชิด เพื่อป้องกันฝุ่นละออง เป็นต้น ประจําทุกปี	-	รูปที่ 2-12 (ฉ) รูปที่ 2-12 (ซ)
14) ประสานงานกับหน่วยงานสาธารณสุขในพื้นที่ ทางด้านจิตเวชเพื่อทำการประเมินความเครียดและโรคลมชัก คร่า ตลอดจนการบำบัดรักษาต้องอยู่ภายใต้การดูแลของจิตแพทย์	โครงการจัดให้มีการตรวจสุขภาพพนักงานประจำปี ทั้งนี้ผลการตรวจสุขภาพพนักงานยังไม่พบ ปัญหาความวิตกกังวลด้านสุขภาพ รวมถึงปัญหาด้านจิตเวชจากการประเมินความเครียดและโรคลมชักแต่อย่างใด อย่างไรก็ตาม โครงการมีการประชาสัมพันธ์เกี่ยวกับด้านสุขภาพ แนะนำการป้องกันตัวจากผลกระทบ และวิธีการบำบัดรักษา เพื่อลดความวิตกกังวลด้านสุขภาพ โดยติดต่อที่ปรึกษาผู้เชี่ยวชาญให้การปรึกษากับคนงานก่อสร้างรับทราบถึงผลกระทบด้านสุขภาพที่เกิดขึ้น และสามารถปฏิบัติตามได้อย่างถูกต้อง และหากมีแนวโน้มของความเครียดและโรคลมชักที่มีระดับสูงขึ้น จะประสานงานกับหน่วยงานสาธารณสุขในพื้นที่ด้านจิตเวช เพื่อการดูแลป้องกันอย่างต่อเนื่อง	-	รูปที่ 2-12 (ฉ) รูปที่ 2-12 (ซ) ภาคผนวก 11-3
มาตรการป้องกันการระบาดของโรคติดเชื้อไวรัสโคโรนา (COVID-19) 1) ให้งานทุกคนและบุคคลภายนอกที่เข้ามา สวมหน้ากากอนามัยหรือหน้ากากผ้า 100% ตลอดเวลา ห้ามคนไม่สวมหน้ากากเข้ามาในสถานที่ประกอบกิจการ	โครงการได้จัดให้มีป้ายประชาสัมพันธ์การป้องกันการระบาดของโรคติดเชื้อไวรัสโคโรนา (COVID-19) รวมถึงกำหนดให้คนงานทุกคนและบุคคลภายนอกที่เข้ามา ได้สวมหน้ากากอนามัยตลอดเวลาภายในพื้นที่โครงการ	-	รูปที่ 2-12 (ฉ)
2) มีจุดวางแอลกอฮอล์หรือเจลล้างมือ ในบริเวณจุดคัดกรองทางเข้า-ออก ของสถานประกอบการ	โครงการมีการจัดเตรียมจุดวางแอลกอฮอล์หรือเจลล้างมือ ในบริเวณจุดคัดกรองทางเข้า-ออก ของสถานประกอบการของโครงการ	-	รูปที่ 2-12 (ฉ)

ตารางที่ 2-2 (ต่อ) ผลการปฏิบัติตามมาตรการป้องกันและแก้ไขผลกระทบสิ่งแวดล้อม (ระยะดำเนินการ)

มาตรการป้องกันและแก้ไขผลกระทบสิ่งแวดล้อม	ผลการปฏิบัติตามมาตรการฯ	ปัญหาอุปสรรคที่ไม่สามารถปฏิบัติตามมาตรการและแนวทางแก้ไข	อ้างอิง
3) มีการตรวจวัดอุณหภูมิร่างกาย ในสถานประกอบการ ณ จุดคัดกรอง (ตั้งแต่ 37.5 องศาเซลเซียส เข้าเกณฑ์ผู้สงสัย) โดยโครงการจะให้หยุดงานเพื่อสังเกตอาการทันที	โครงการได้จัดเตรียมจุดตรวจวัดอุณหภูมิร่างกาย ณ จุดคัดกรอง ในสถานประกอบการ โดยตั้งแต่ 37.5 องศาเซลเซียส เข้าเกณฑ์ผู้สงสัย โดยโครงการจะให้หยุดงานเพื่อสังเกตอาการทันที	-	รูปที่ 2-12 (ณ)
4) เว้นระยะห่างระหว่างบุคคลอย่างน้อย 1-2 เมตร สวมหน้ากาก หรือทำกิจกรรมรวมกลุ่ม แยกของใช้ส่วนตัวของแต่ละคน	โครงการได้รณรงค์ให้พนักงานเว้นระยะห่างระหว่างบุคคลอย่างน้อย 1-2 เมตร สวมหน้ากากอนามัย และแยกของใช้ส่วนตัวของแต่ละคน ตามคำแนะนำของหน่วยงานด้านสาธารณสุขอย่างเคร่งครัด	-	รูปที่ 2-12 (ณ)
5) ฉีดวัคซีนป้องกันโรคโควิด-19 ให้กับพนักงานที่มีความเสี่ยงหรืออุปกรณ์ที่มีผู้สัมผัสจำนวนมาก สัปดาห์ละ 1 ครั้ง	โครงการได้ฉีดวัคซีนป้องกันโรคโควิด-19 ให้กับพนักงานที่มีความเสี่ยงหรืออุปกรณ์ที่มีผู้สัมผัสจำนวนมาก อย่างน้อยสัปดาห์ละ 1 ครั้ง	-	รูปที่ 2-12 (ณ)
6) มอบหมายพนักงานติดตามการป่วยและขาดงาน หากพบการป่วยด้วยอาการทางเดินหายใจตั้งแต่ 5 คน ให้แจ้งเจ้าหน้าที่สาธารณสุข เมื่อมีอาการป่วยให้หยุดงาน หากมีประวัติหรือสงสัยว่าจะติดเชื้อให้พบแพทย์	ในการนำเสนอรายงานฉบับนี้ ยังไม่พบพนักงานลาป่วยและขาดงานด้วยอาการทางเดินหายใจตั้งแต่ 5 คน แต่อย่างไรก็ตาม หากพบการป่วยด้วยอาการทางเดินหายใจตั้งแต่ 5 คน โครงการจะแจ้งเจ้าหน้าที่สาธารณสุข เมื่อมีอาการป่วยให้หยุดงาน หรือหากพบว่ามีประวัติหรือสงสัยว่าจะติดเชื้อไวรัสโคโรนา (COVID-19) โครงการจะให้พบแพทย์ เพื่อดำเนินการรักษาทันที	-	ภาคผนวก 11-5
13. อาชีวอนามัยและความปลอดภัย			
1) ให้พนักงานประจำทำเรือทำหน้าที่ดูแลความปลอดภัย ตรวจสอบความพร้อมของท่าเรือและเรือก่อนที่เรือจะเข้า-ออก พร้อมจัดทำบัญชีสินค้าที่บรรทุก สินค้า และปริมาณสินค้า ในการควบคุมเรือบรรทุกสินค้าเข้าออกท่า	โครงการได้จัดให้มีพนักงานประจำท่าเรือ เพื่อตรวจสอบความพร้อมของท่าเรือและเรือก่อนที่เรือจะเข้า-ออก พร้อมจัดทำบัญชีสินค้าที่บรรทุก สินค้า และปริมาณสินค้า ในการควบคุมเรือบรรทุกสินค้าเข้าออกท่า	-	รูปที่ 2-13 (ก) ภาคผนวก 12-1
2) จัดให้มีการให้ความรู้พนักงานที่เกี่ยวข้องกับการขนถ่ายสินค้า และการเก็บรักษาสินค้าเพื่อให้ความรู้ ความเข้าใจที่ถูกต้อง	โครงการได้จัดให้มีการอบรมให้ความรู้ ความเข้าใจแก่พนักงานเกี่ยวกับการขนถ่ายสินค้าและการเก็บรักษาสินค้าเพื่อให้พนักงานเกิดความเข้าใจที่ถูกต้องในขณะปฏิบัติงาน	-	รูปที่ 2-13 (ข)
3) ต้องจัดหาอุปกรณ์ป้องกันอันตรายส่วนบุคคล เช่น หน้ากากกันฝุ่น แว่นตา หมวกกันน็อก ฯลฯ ให้แก่พนักงานอย่างเพียงพอและเหมาะสมกับลักษณะงาน และต้องกำกับดูแลให้พนักงานใช้อุปกรณ์ดังกล่าวอย่างเคร่งครัด	โครงการได้จัดเตรียมอุปกรณ์ป้องกันอันตรายส่วนบุคคล เช่น หน้ากากกันฝุ่น แว่นตา หมวกกันน็อก ฯลฯ ให้เหมาะสมกับลักษณะงานอย่างเพียงพอและเหมาะสมกับลักษณะงาน และมีเจ้าหน้าที่ความปลอดภัยในการทำงานคอยตรวจสอบดูแลให้พนักงานใช้อุปกรณ์ดังกล่าวอย่างเคร่งครัด	-	รูปที่ 2-13 (ค) รูปที่ 2-13 (ง)

ตารางที่ 2-2 (ต่อ) ผลการปฏิบัติตามมาตรการป้องกันและแก้ไขผลกระทบสิ่งแวดล้อม (ระยะดำเนินการ)

มาตรการป้องกันและแก้ไขผลกระทบสิ่งแวดล้อม	ผลการปฏิบัติตามมาตรการฯ	ปัญหาอุปสรรคที่ไม่สามารถปฏิบัติตาม มาตรการและแนวทางแก้ไข	อ้างอิง
4) ให้นักงานสวมใส่อุปกรณ์ป้องกันส่วนบุคคลในการปฏิบัติงาน เช่น หมวกกันน็อก รองเท้าบู๊ต เสื้อสะท้อนแสง เป็นต้น	โครงการได้กำหนดกฎระเบียบสำหรับผู้ปฏิบัติงานบริเวณท่าเทียบเรือให้สวมใส่อุปกรณ์ป้องกันอันตรายส่วนบุคคลในการปฏิบัติงานอย่างเคร่งครัด	-	รูปที่ 2-13 (ข) รูปที่ 2-13 (ง)
5) ต้องปฏิบัติตามกฎความปลอดภัยอย่างเคร่งครัดตลอดเวลาการทำงาน ปฏิบัติงานของพนักงาน	โครงการได้กำหนดกฎระเบียบสำหรับผู้ปฏิบัติงานบริเวณท่าเทียบเรือให้ปฏิบัติตามกฎความปลอดภัยอย่างเคร่งครัด ตลอดเวลาที่ยปฏิบัติงาน	-	รูปที่ 2-13 (ค) ภาคผนวก 12-3
6) ห้ามสูบบุหรี่ในเขตพื้นที่โครงการ ยกเว้นพื้นที่ที่จัดให้เท่านั้น	โครงการจัดให้มีการติดตั้งป้ายเตือนพนักงานห้ามสูบบุหรี่ในเขตพื้นที่โครงการ ยกเว้นพื้นที่ที่โครงการได้จัดเตรียมไว้ให้เท่านั้น	-	รูปที่ 2-13 (ด)
7) การเข้าเยี่ยมชมพื้นที่โครงการควรอยู่ในการดูแลของพนักงานบริษัท เพื่อความปลอดภัย	โครงการได้จัดกิจกรรมให้ประชาชน/ผู้นำชุมชน และหน่วยงานในท้องถิ่นที่อยู่ใกล้เคียงโครงการเข้าเยี่ยมชมโครงการได้ อย่างน้อยปีละ 1 ครั้ง โดยอยู่ในการดูแลของพนักงานบริษัทเพื่อความปลอดภัย	-	รูปที่ 2-13 (ข)
8) โครงการต้องฝึกซ้อมแผนดับเพลิงและฝึกซ้อมอพยพหนีไฟ รวมทั้งฝึกการใช้อุปกรณ์ดับเพลิงในโครงการ พร้อมทั้งอบรมและให้ความรู้ในเรื่องการบรรเทาสาธารณภัยการค้นหาค้นหาและช่วยเหลือผู้บาดเจ็บ การปฐมพยาบาล และการนำส่งผู้บาดเจ็บแก่อาสาสมัครบรรเทาสาธารณภัย อย่างน้อยปีละ 1 ครั้ง	โครงการได้ฝึกซ้อมแผนดับเพลิงและฝึกซ้อมอพยพหนีไฟ รวมทั้งฝึกการใช้อุปกรณ์ดับเพลิงในโครงการ พร้อมทั้งอบรมและให้ความรู้ในเรื่องการบรรเทาสาธารณภัยการค้นหาค้นหาและช่วยเหลือผู้บาดเจ็บ การปฐมพยาบาล และการนำส่งผู้บาดเจ็บแก่อาสาสมัครบรรเทาสาธารณภัย อย่างน้อยปีละ 1 ครั้ง ซึ่งโครงการได้ดำเนินการฝึกซ้อมแผนดับเพลิงและฝึกซ้อมอพยพหนีไฟ เมื่อวันที่ 19 มิถุนายน พ.ศ. 2566	-	รูปที่ 2-13 (ข) ภาคผนวก 12-2
9) ให้มีการจัดอบรมกฎ ระเบียบ ความปลอดภัยในการทำงานให้แก่พนักงานอย่างน้อยปีละ 1 ครั้ง	โครงการได้จัดให้มีการอบรมกฎ ระเบียบ ความปลอดภัยในการทำงานให้แก่พนักงานเป็นประจำทุกปี อย่างน้อยปีละ 1 ครั้ง	-	รูปที่ 2-13 (ฉ)
10) ให้ผู้ประกอบการเรือต้องจัดให้มีการประเมินความปลอดภัยเรือลำเลียงสินค้า สำหรับกรณีฉุกเฉินอย่างเพียงพอ เช่น ปืนสูบน้ำ หัวชูชีพ เป็นต้น รวมทั้งตรวจสอบสภาพอุปกรณ์ความปลอดภัยให้ใช้งานได้อยู่เสมอและให้เป็นไปตามข้อกำหนดที่เกี่ยวข้อง	โครงการได้กำกับผู้ประกอบการเรือให้ปฏิบัติตามกฎระเบียบสำหรับผู้ประกอบการเรือให้บริการขนส่งสินค้าของโครงการอย่างเคร่งครัด โดยจัดให้มีอุปกรณ์ความปลอดภัยบนเรือกรณีฉุกเฉินอย่างเพียงพอ เช่น ปืนสูบน้ำ หัวชูชีพ หัวงูชีพ เป็นต้น รวมทั้งตรวจสอบสภาพอุปกรณ์ความปลอดภัยให้ใช้งานได้อยู่เสมอและให้เป็นไปตามข้อกำหนดที่เกี่ยวข้อง	-	รูปที่ 2-13 (ญ)
11) ให้นักงานหรือเจ้าหน้าที่รักษาความปลอดภัย เติมน้ำมันที่โดยรอบโครงการประจำวัน	โครงการได้จัดให้มีเจ้าหน้าที่รักษาความปลอดภัย เติมน้ำมันที่โดยรอบโครงการเป็นประจำทุกวัน	-	รูปที่ 2-13 (ฎ)
12) กำหนดให้มีระบบป้องกันและระงับอัคคีภัยในบริเวณพื้นที่ต่างๆ เช่น ตู้สายฉีดน้ำ ตามกฎหมาย ข้อกำหนดและมาตรฐานที่เกี่ยวข้อง เช่น ตู้สายฉีดน้ำ	โครงการได้ให้มีการติดตั้งระบบป้องกันและระงับอัคคีภัยในพื้นที่โครงการตามข้อกำหนด และมาตรฐานที่เกี่ยวข้อง รวมถึงโครงการได้จัดให้เป็นส่วนหนึ่งของแผนการรองรับภาวะฉุกเฉิน	-	รูปที่ 2-13 (ฏ) ภาคผนวก 12-4

ตารางที่ 2-2 (ต่อ) ผลการปฏิบัติตามมาตรการป้องกันและแก้ไขผลกระทบสิ่งแวดล้อม (ระยะดำเนินการ)

มาตรการป้องกันและแก้ไขผลกระทบสิ่งแวดล้อม	ผลการปฏิบัติตามมาตรการฯ	ปัญหาอุปสรรคที่ไม่สามารถปฏิบัติตามมาตรการและแนวทางแก้ไข	อ้างอิง
ดับเพลิง (Fire Hose Cabinet) ถังดับเพลิงชนิดผงเคมีแห้ง เป็นต้น พร้อมทั้งจัดให้เป็นส่วนหนึ่งของแผนการรองรับภาวะฉุกเฉิน			
13) จัดให้มีเจ้าหน้าที่คอยเฝ้าตรวจความเรียบร้อยระหว่างการทำงานส่งสินค้า	โครงการจัดให้มีเจ้าหน้าที่คอยเฝ้าตรวจความเรียบร้อยระหว่างการทำงานส่งสินค้าทุกครั้ง	-	รูปที่ 2-13 (ฐ)
14) กำหนดให้มีการทำความสะอาดโรงรถหลังใช้งานทุกครั้ง	โครงการได้กำหนดกฎระเบียบสำหรับผู้ปฏิบัติงานบริเวณท่าเทียบเรือให้มีการทำความสะอาดโรงรถหลังใช้งานทุกครั้ง	-	รูปที่ 2-13 (ฑ)
15) ตรวจสอบอุปกรณ์ในการป้องกันและระงับอัคคีภัยทั้งหมดของโครงการใช้งานได้ตลอดเวลา	โครงการจัดให้มีเจ้าหน้าที่คอยตรวจสอบอุปกรณ์ป้องกัน และระงับอัคคีภัยทั้งหมดของโครงการ ให้มีสภาพพร้อมใช้งานอยู่เสมอ	-	รูปที่ 2-13 (ฒ) ภาคผนวก 12-4
16) ติดตั้งไฟสัญญาณ หรือเครื่องหมายแสดงขอบเขตพื้นที่โครงการให้ชัดเจนโดยเฉพาะในเวลากลางคืนตามมาตรฐานที่เกี่ยวข้องเพื่อป้องกันการเกิดอุบัติเหตุ	โครงการได้ติดตั้งไฟสัญญาณ และขอบเขตพื้นที่โครงการให้สามารถเห็นได้อย่างชัดเจน โดยเฉพาะในเวลากลางคืนตามมาตรฐานที่เกี่ยวข้องเพื่อป้องกันการเกิดอุบัติเหตุ	-	รูปที่ 2-13 (ณ)
17) จัดให้มีการอบรมสำหรับประชาชนประเภทที่ผู้ปฏิบัติงานต้องได้รับการฝึกอบรมด้านความปลอดภัย ก่อนเริ่มปฏิบัติงาน	โครงการจัดให้มีการอบรมผู้ปฏิบัติงานด้านความปลอดภัยสำหรับงานแต่ละประเภท ก่อนเริ่มปฏิบัติงานทุกครั้ง	-	รูปที่ 2-13 (ข) ภาคผนวก 12-4
18) กำหนดให้ทำเทียบเรือจัดให้มีแผนการป้องกัน รองรับและตอบโต้ภาวะฉุกเฉินที่เกิดจากไฟไหม้ โดยให้มีการซ้อมแผนฉุกเฉินปีละครั้ง	โครงการได้จัดเตรียมแผนการป้องกัน รองรับและตอบโต้ภาวะฉุกเฉินที่เกิดจากไฟไหม้ รวมถึงจัดให้มีการซ้อมแผนฉุกเฉินเป็นประจำทุกปี	-	รูปที่ 2-13 (ข) ภาคผนวก 12-2
19) ตรวจสอบอุปกรณ์ เครื่องมือ เครื่องจักร และเครื่องยนต์ให้อยู่ในสภาพดี และพร้อมใช้งานอยู่เสมอ และหากพบว่าอุปกรณ์ชำรุดให้ดำเนินการซ่อมแซมจนอยู่ในสภาพดี ก่อนนำมาใช้งาน	โครงการจัดให้มีการตรวจสอบอุปกรณ์ เครื่องมือ เครื่องจักร และเครื่องยนต์ให้อยู่ในสภาพดี และพร้อมใช้งานอยู่เสมอ หากพบว่าอุปกรณ์ชำรุดให้ดำเนินการซ่อมแซมจนอยู่ในสภาพดี ก่อนนำมาใช้งาน	-	รูปที่ 2-13 (ค) ภาคผนวก 2-1
20) เมื่อมีการบาดเจ็บหรืออุบัติเหตุเกิดขึ้นจากการทำงาน ต้องรายงานให้ผู้ควบคุมงานทราบโดยทันที และจัดทำรายงานบันทึกกรณีเกิดอุบัติเหตุที่อธิบายถึงสาเหตุ วิธีการแก้ไข และผลเสียหายที่เกิดขึ้น	ในรอบการทำงาน แต่อย่างใด ในกรณีที่มีการบาดเจ็บหรืออุบัติเหตุเกิดขึ้นจากการทำงาน ได้รายงานให้ผู้ควบคุมงานทราบโดยทันที และได้จัดทำรายงานบันทึกกรณีเกิดอุบัติเหตุที่อธิบายถึงสาเหตุ วิธีการแก้ไข และผลเสียหายที่เกิดขึ้น	-	ภาคผนวก 11-5
21) กิจกรรมการขนถ่ายสินค้าบริเวณท่าเทียบเรือต้องขนถ่ายด้วยความปลอดภัย และหากมีสินค้าร่วงหล่นจะต้องมีการกำจัดที่มีประสิทธิภาพและรวดเร็วเพื่อป้องกันการร่วงหล่นหรือถูกชะล้างสู่แหล่งน้ำ	โครงการมีการอบรมให้ความรู้พนักงานที่ดำเนินการขนถ่ายสินค้าบริเวณท่าเทียบเรือให้ขนถ่ายสินค้าด้วยความปลอดภัย หากมีสินค้าร่วงหล่นให้พนักงานทำความสะอาด และใช้รถดูดฝุ่น เพื่อเป็นการกำจัดที่มีประสิทธิภาพและรวดเร็วเพื่อป้องกันการร่วงหล่นหรือถูกชะล้างสู่แหล่งน้ำ	-	รูปที่ 2-1 (ค) รูปที่ 2-13 (ณ) รูปที่ 2-13 (ค)

ตารางที่ 2-2 (ต่อ)

ตารางที่ 2-2 (ต่อ) ผลการปฏิบัติงานและแก้ไขผลกระทบสิ่งแวดล้อม (ระยะดำเนินการ)

มาตรการป้องกันและแก้ไขผลกระทบสิ่งแวดล้อม	ผลการปฏิบัติตามมาตรการ	ปัญหาอุปสรรคที่ไม่สามารถปฏิบัติตามมาตรการและแนวทางแก้ไข	อ้างอิง
22) ในกรณีที่มีเหตุเรือนส่นสินค้าล้ม กักกักให้ผู้ประกอบการเรือนส่นสินค้าล้ม สินค้าต้องปฏิบัติตามแผนการจัดการเกิดอุบัติเหตุเรือนส่นสินค้าล้ม ทันที	ในการนำเสนอรายงานฉบับนี้ ยังไม่มีเหตุเรือนส่นสินค้าล้มแต่อย่างใด ทั้งนี้ โครงการได้จัดเตรียมแผนการจัดการเกิดอุบัติเหตุเรือนส่นสินค้าล้ม และกักกักให้ผู้ประกอบการเรือนส่นสินค้าล้มปฏิบัติตามแผนการจัดการ เกิดอุบัติเหตุเรือนส่นสินค้าล้มทันที	-	ภาคผนวก 12-5
23) กรณีเกิดความเสียหายกับแนวตลิ่งริมแม่น้ำป่าสักที่เรือนส่นสินค้า ของโครงการเสียหายไปมา เมื่อมีกระบวนการตรวจสอบแล้วพบว่าความ เสียหายของแนวตลิ่งริมแม่น้ำป่าสักเกิดจากเรือนส่นสินค้าของ โครงการ ให้ดำเนินการประสานกรมเจ้าท่า แจ้งสภาพความเสียหาย เพื่อกำหนดแนวทางและวิธีการแก้ไข/ซ่อมแซมโดยเร็วที่สุด	ในการนำเสนอรายงานฉบับนี้ ยังไม่พบ ข้อร้องเรียนการเกิดความเสียหายกับ แนวตลิ่งริมแม่น้ำป่าสักที่เรือนส่นสินค้าของโครงการเสียหายไปมา อย่างไรก็ตาม หากพบว่า โครงการก่อให้เกิดความเสียหายกับแนวตลิ่งริมแม่น้ำป่าสักที่ เรือนส่นสินค้าของโครงการเสียหายไปมา และพิสูจน์พบว่าเกิดจากการ ดำเนินการกิจกรรมโครงการมีผลกระทบที่ก่อให้เกิดความเสียหายแล้ว โครงการ จะดำเนินการประสานไปยังผู้ได้รับผลกระทบ และผู้แทนหน่วยงานราชการ (กรมเจ้าท่า) เพื่อร่วมกันประเมินความเสียหายจากผลกระทบ และ ดำเนินการชดเชยให้เป็นอย่างถูกต้องตามความเป็นจริง พร้อมทั้งทำบันทึก ข้อตกลงไว้เป็นหลักฐานร่วมกัน	-	ภาคผนวก 1-4
24) กิจกรรมการเดินเรือในขณะลำเลียงสินค้าเต็มลำเรือต้องเดินเรืออย่าง ระมัดระวังเพื่อป้องกันเกิดอุบัติเหตุทางเรือ โดยเฉพาะชาวประมงที่ ทำการประมง ตามเส้นทางเดินเรือขนส่งสินค้า และการฟุ้งกระจายของ ตะกอนท้องน้ำที่ก่อให้เกิดผลกระทบต่ปลาและสิ่งมีชีวิตในน้ำ	โครงการได้กักกับผู้ประกอบการเรือให้ปฏิบัติตามกฎระเบียบสำหรับ ผู้ประกอบการเรือที่ให้บริการขนส่งสินค้าของโครงการอย่างเคร่งครัด โดยใน กรณีที่เกิดกิจกรรมการเดินเรือในขณะลำเลียงสินค้าเต็มลำเรือต้องเดินเรืออย่าง ระมัดระวังเพื่อป้องกันเกิดอุบัติเหตุทางเรือ โดยเฉพาะชาวประมงที่ทำการ ประมงตามเส้นทางเดินเรือขนส่งสินค้า และการฟุ้งกระจายของตะกอน ท้องน้ำที่ก่อให้เกิดผลกระทบต่ปลาและสิ่งมีชีวิตในน้ำ	-	รูปที่ 2-1 (ง) รูปที่ 2-1 (ข) ภาคผนวก 1-4
25) กิจกรรมการขนถ่ายสินค้าบริเวณท่าเทียบเรือต้องขนถ่ายด้วยความ ปลอดภัย และหากมีสินค้าร่วงหล่นจะต้องมีการกักจับที่มีประสิทธิภาพ และรวดเร็วเพื่อป้องกันการร่วงหล่นหรือถูกชะล้างน้ำ	โครงการได้จัดให้มีเจ้าหน้าที่ประจำท่าเทียบเรือคอยติดตามกิจกรรมการ ขนถ่ายสินค้าบริเวณท่าเทียบเรือต้องขนถ่ายด้วยความปลอดภัย และหากมีสินค้าร่วงหล่นโครงการจะดำเนินการกวาด และใช้รถดูดฝุ่นกักจับ อย่างมีประสิทธิภาพ และรวดเร็วเพื่อป้องกันการร่วงหล่นหรือถูกชะล้างน้ำ แหล่งน้ำ	-	รูปที่ 2-13 (ค)
มาตรการป้องกันและแก้ไขผลกระทบสิ่งแวดล้อม สำหรับถ่านหิน ก) รถบรรทุกทุกคันของโครงการต้องมีถังดับเพลิงชนิดผงเคมีแห้งชนิด 6A/20B ขนาดบรรจุ 15 ปอนด์ จำนวน 2 ถัง เพื่อใช้ในกรณีฉุกเฉิน	โครงการได้กักกับผู้ประกอบการขนส่งทางบกให้ปฏิบัติตามกฎระเบียบ สำหรับการปฏิบัติตามมาตรการฯ ของบริษัทอย่างเคร่งครัด โดยกำหนดให้ รถบรรทุกทุกคันของโครงการต้องจัดเตรียมถังดับเพลิงผงเคมีแห้งชนิด	-	รูปที่ 2-13 (ด)

ตารางที่ 2-2 (ต่อ) ผลการปฏิบัติตามมาตรการป้องกันและแก้ไขผลกระทบสิ่งแวดล้อม (ระยะดำเนินการ)

มาตรการป้องกันและแก้ไขผลกระทบสิ่งแวดล้อม	ผลการปฏิบัติตามมาตรการ	ปัญหาอุปสรรคที่ไม่สามารถปฏิบัติตามมาตรการและแนวทางแก้ไข	อ้างอิง
ตรวจสอบอุปกรณ์ เครื่องมือ เครื่องจักร และเครื่องยนต์ให้อยู่ในสภาพดีและพร้อมใช้งานอยู่เสมอ และหากพบว่าอุปกรณ์ชำรุดให้ดำเนินการซ่อมแซมจนอยู่ในสภาพดี ก่อนนำมาใช้งานพร้อมทั้งจัดทำรายงานสรุปผลการดูแล บำรุงรักษา ส่งให้เจ้าหน้าที่ผู้ควบคุมตรวจสอบพร้อมเก็บเป็นหลักฐานเป็นระยะตามเวลาที่กำหนด	6A/20B ขนาดบรรจุ 15 ปอนด์ จำนวน 2 ถึง กับรถบรรทุกทุกคันของโครงการ เพื่อใช้ในการตรวจสอบเครื่องยนต์	-	รูปที่ 2-13 (ด) ภาคผนวก 2-1
เมื่อมีการบาดเจ็บหรืออุบัติเหตุเกิดขึ้นจากการทำงาน ต้องรายงานให้ผู้ควบคุมงานทราบโดยทันที และจัดทำรายงานบันทึกการเกิดอุบัติเหตุที่อธิบายถึงสาเหตุ วิธีการแก้ไข และผลเสียหาเหตุที่เกิดขึ้น จะมีการจัดการเบื้องต้น ดังนี้	โครงการได้ดำเนินการตรวจสอบเครื่องมือ เครื่องจักร เครื่องยนต์ และบำรุงรักษา สภาพยานพาหนะให้มีสภาพดีอยู่เสมออย่างน้อยทุก 6 เดือน และหากพบว่าอุปกรณ์ชำรุดให้ดำเนินการซ่อมแซมจนอยู่ในสภาพดีก่อนนำมาใช้งาน พร้อมทั้งจัดทำรายงานส่งให้เจ้าหน้าที่ผู้ควบคุมตรวจสอบเก็บเป็นหลักฐานประจำทุกครั้งตามระยะเวลาที่กำหนด	-	ภาคผนวก 4-8
เมื่อตรวจพบถ้ำหินถ้ำที่มีจำนวนมาก ให้ใช้พลั่วตักถ้ำหินที่คุ ออกมาเผื่อเป็นชั้นบางๆ เพื่อลดอุณหภูมิ แล้วตรวจดูว่ายังมีถ้ำหินในบริเวณนั้นอีกหรือไม่ ถ้าไม่มีแล้ว ให้บดอัดถ้ำหินบริเวณที่ขุดไปให้แน่น โดยถ้ำถ้ำหินมีความร้อนสูงพอที่จะทำให้ถ้ำหิน ไกลเคียงได้รับความเสียหายให้ทำการลดอุณหภูมิถ้ำหิน โดยสเปรย์น้ำ	ในกรณีที่ตรวจพบถ้ำหินถ้ำที่มีจำนวนมาก ได้ใช้พลั่วตักถ้ำหินที่ คุออกมาเผื่อเป็นชั้นบางๆ เพื่อลดอุณหภูมิ แล้วตรวจดูว่ายังมีถ้ำหินในบริเวณนั้นอีกหรือไม่ ถ้าไม่มีแล้ว ได้บดอัดถ้ำหินบริเวณที่ขุดไปให้แน่น และได้สเปรย์น้ำเพื่อลดอุณหภูมิถ้ำหิน	-	
เมื่อตรวจพบถ้ำหินถ้ำที่มีบริเวณกว้างให้ใช้รถแบคโฮตักถ้ำหินที่ คุออกมาแล้วเผื่อเป็นชั้นบางๆ เพื่อลดอุณหภูมิตรวจดูว่ายังมีถ้ำหินในบริเวณนั้นอีกหรือไม่	ในกรณีที่ตรวจพบถ้ำหินถ้ำที่มีบริเวณกว้าง ได้ใช้รถแบคโฮตักถ้ำหิน ที่คุออกมาแล้วเผื่อเป็นชั้นบางๆ เพื่อลดอุณหภูมิตรวจดูว่ายังมีถ้ำหินในบริเวณนั้นอีกหรือไม่	-	
เมื่อการชนถ้ำถ้ำถ้ำหินแล้วเสร็จต้องตรวจสอบและทำความสะอาดพื้นที่ชนถ้ำ	เมื่อการชนถ้ำถ้ำถ้ำหินแล้วเสร็จได้ตรวจสอบและทำความสะอาดพื้นที่ชนถ้ำ	-	



พนักงานกวาดฝุ่นในการทำความสะอาดบริเวณหน้าท่า



พนักงานกวาดฝุ่นในการทำความสะอาดบริเวณหลังท่า

ก) พนักงานกวาดฝุ่นเพื่อทำความสะอาดพื้นบริเวณหน้าท่า-หลังท่าเทียบเรือ



ข) บริเวณท่าเทียบเรือจัมโบ้มีลักษณะเป็นพื้นคอนกรีต



การทำความสะอาดหน้าท่าเทียบเรือโดยรถดูดฝุ่น
(หน้าท่าเทียบเรือ)



การทำความสะอาดหน้าท่าเทียบเรือโดยรถดูดฝุ่น
(หลังท่าเทียบเรือ)

ค) พนักงานดูแลทำความสะอาดโดยใช้รถดูดฝุ่น บริเวณโครงการ
รูปที่ 2-1 การปฏิบัติตามแผนปฏิบัติการด้านคุณภาพอากาศ



ง) การตรวจสอบเครื่องมือ เครื่องจักร เครื่องยนต์ และบำรุงรักษาสภาพยานพาหนะให้อยู่ในสภาพดีอยู่เสมอ



จ) ติดตั้งระบบระบบสเปรย์น้ำ เพื่อป้องกันฝุ่นละออง

ฉ) ปลุกต้นไม้เป็นแนวรอบพื้นที่โครงการ



ช) พนักงานคอยตรวจสอบตาข่ายกันฝุ่น บริเวณหน้าท่าเทียบเรือ

ซ) พนักงานคอยตรวจสอบตาข่ายกันฝุ่น โดยรอบพื้นที่โครงการ

รูปที่ 2-1 (ต่อ) การปฏิบัติตามแผนปฏิบัติการด้านคุณภาพอากาศ



ณ) รถบรรทุกขนส่งสินค้ามีผ้าใบปิดคลุม



ญ) พนักงานคอยดูแลเก็บกวาดพื้น บริเวณถนนทางเข้า-ออกโครงการ



ฎ) ป้ายจอดรถกรุณาดับเครื่องยนต์ บริเวณลานจอดรถของโครงการ

ฏ) การจอดเครื่องยนต์เป็นระเบียบ บริเวณลานจอดรถของโครงการ

รูปที่ 2-1 (ต่อ) การปฏิบัติตามแผนปฏิบัติการด้านคุณภาพอากาศ

 <p>31/10/2023</p>	 <p>31/10/2023</p>
<p>ฐ) ป้ายห้ามเท กอง สินค้าบนหน้าท่า</p>	<p>ท) ป้ายเตือน เรือลากจูงขนถ่ายสินค้า ให้ดับเครื่องยนต์</p>
 <p>30/11/2023</p>	 <p>30/11/2023</p>
<p>ฅ) เรือลำเลียงสินค้าปิดคลุมผ้าใบระหว่างการขนส่งจากท่าเทียบเรือ</p>	
 <p>31/10/2023</p>	 <p>30/11/2023</p>
<p>ณ) ปลุกต้นไม้เป็นแนวเพื่อกันฝุ่น (Green Belt) และติดตั้งสแลน</p>	<p>ด) พนักงานคอยดูแลรักษาและรดน้ำต้นไม้</p>

รูปที่ 2-1 (ต่อ) การปฏิบัติตามแผนปฏิบัติการด้านคุณภาพอากาศ

<p>31/10/2023</p>	<p>31/10/2023</p>
<p>บ่อล้างล้อเป็นทางลาด</p>	<p>เครื่องฉีดน้ำแรงดันสูงอัตโนมัติบริเวณบ่อล้างล้อ</p>
<p>ต) บ่อล้างล้อและเครื่องฉีดน้ำแรงดันสูงอัตโนมัติ</p>	
<p>30/11/2023</p>	<p>31/10/2023</p>
<p>ถ) เจ้าหน้าที่คอยตรวจสอบ และซ่อมแซม ผ้าใบคลุมเรือมีการชำรุดเสียหายให้มีสภาพดีอยู่เสมอ</p>	<p>ท) เจ้าหน้าที่คอยตรวจสอบโดยให้หยุดกิจกรรมต่างๆ โดยทันที เมื่อมีกระแสนลมกรโชกแรง</p>
<p>31/10/2023</p>	<p>31/10/2023</p>
<p>ธ) ป้ายแสดงกฎระเบียบการปฏิบัติตามมาตรการ สำหรับผู้ประกอบการเรือ</p>	<p>น) ป้ายแสดงกฎระเบียบการปฏิบัติตามมาตรการ สำหรับพนักงาน</p>

รูปที่ 2-1 (ต่อ) การปฏิบัติตามแผนปฏิบัติการด้านคุณภาพอากาศ



บ) การอบรมด้านความปลอดภัยในการทำงานให้กับผู้ประกอบการเรือ



ป) ตัวอย่างการเก็บตัวอย่างคุณภาพอากาศในบรรยากาศภายในโครงการ



ผ) พนักงานตรวจสอบความสะอาดกระบะรถบรรทุกก่อนออกจากท่าเทียบเรือ

รูปที่ 2-1 (ต่อ) การปฏิบัติตามแผนปฏิบัติการด้านคุณภาพอากาศ



จัดเตรียมผ้าใบซึ่งระหว่างเรือกับท่าเรือตลอดความยาวของลำเรือ



พนักงานกวาดเศษถ่านหิน หรือฉีดน้ำล้างลงรางระบายน้ำหน้าท่าเทียบเรือ



มีการติดตั้งระบบฉีดพ่นน้ำให้ความชื้นกับถ่านหิน

ฝ) มาตรการป้องกันและแก้ไขผลกระทบสิ่งแวดล้อมสำหรับสินค้าถ่านหิน

รูปที่ 2-1 (ต่อ) การปฏิบัติตามแผนปฏิบัติการด้านคุณภาพอากาศ



พนักงานไม่ตักหินค้ำยันบั้งก็และไม่ล้นขอบกระบะรถบรรทุก



มีการติดตั้งกำแพงกันลมบริเวณพื้นที่ขนถ่ายถ่านหิน
เพื่อลดการฟุ้งกระจายของฝุ่นจากถ่านหิน



ระบบรวบรวมน้ำบริเวณพื้นที่ขนถ่ายถ่านหินลงสู่บ่อตกตะกอน

ผ) มาตรการป้องกันและแก้ไขผลกระทบสิ่งแวดล้อมสำหรับสินค้าถ่านหิน

รูปที่ 2-1 (ต่อ) การปฏิบัติตามแผนปฏิบัติการด้านคุณภาพอากาศ



30/11/2023

ติดตั้งอุปกรณ์ดักฝุ่นละอองหรืออุปกรณ์ช่วยลด
การฟุ้งกระจายของฝุ่นสินค้า



30/11/2023

ผ้าใบซึ่งระหว่างเรือกับท่าตลอดความยาวของลำเรือ



30/11/2023

พนักงานคอยตรวจสอบอุปกรณ์ดักฝุ่น
และทำความสะอาดสม่ำเสมอ



30/11/2023

ปิดผ้าคลุมเรือบรรทุกสินค้า บริเวณโกรกลงสินค้า



30/11/2023

เจ้าหน้าที่ตรวจสอบสภาพและบำรุงรักษาระบบกำจัดฝุ่น
(Bag Filter)



04/12/2023

จัดเตรียมอะไหล่สำรองอย่างเป็นระเบียบ

พ) มาตรการป้องกันและแก้ไขผลกระทบสิ่งแวดล้อม สำหรับโกรกลงสินค้า
รูปที่ 2-1 (ต่อ) การปฏิบัติตามแผนปฏิบัติการด้านคุณภาพอากาศ

	
<p>ก) พนักงานใช้วิทยุในการสื่อสารเท่านั้น</p>	<p>ข) ป้ายห้ามใช้โทรโข่งหรือเครื่องขยายเสียงอื่นๆ ในการติดต่อกันระหว่างเรือลำเลียงสินค้า บริเวณหน้าท่าเรือยนต์ลากจูง</p>
	
<p>ค) เรือยนต์ลากจูง ติดตั้งตัวเก็บเสียง (Silencer)</p>	<p>ง) พนักงานสวมใส่อุปกรณ์ลดเสียง (Ear plug) ขณะปฏิบัติงาน</p>
	
<p>จ) ป้ายเตือนยานพาหนะทุกคันต้องดับเครื่องยนต์ทุกครั้ง เข้ามาจอดในลานจอด</p>	<p>ฉ) ป้ายห้ามรถบรรทุกทุกคันทุกประเภทบีบแตรลมภายในบริเวณท่าเทียบเรือ</p>

รูปที่ 2-2 การปฏิบัติตามแผนปฏิบัติการด้านเสียง



ก) ป้ายกำหนดความเร็วของรถบรรทุก
และป้ายจราจรในพื้นที่โครงการ



ข) ป้ายประกาศกฎระเบียบการปฏิบัติตามมาตรการ
สำหรับผู้ประกอบการรถบรรทุก

รูปที่ 2-3 การปฏิบัติตามแผนปฏิบัติการด้านความสันเสีเอนและคมนาคนขนส่งทางบก



ก) ตัวอย่างเจ้าหน้าที่ตรวจวัดคุณภาพน้ำทั้ง



ข) พนักงานดูแล และตรวจสอบระบบระบายน้ำ



ค) จัดเตรียมพื้นที่รองรับของเสียจากเรือ
บริเวณท่าเทียบเรือ

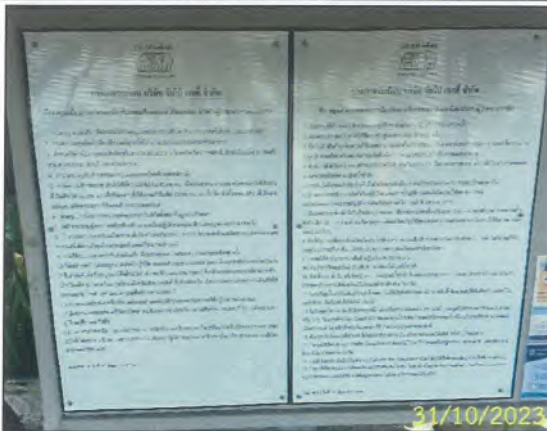
รูปที่ 2-4 การปฏิบัติตามแผนปฏิบัติการด้านคุณภาพน้ำผิวดินและน้ำใต้ดิน



ง) ตรวจสอบการทำงานของเครื่องจักร
(บริเวณหน้าท่าเทียบเรือ)



จ) การชิงผ้าใบด้วยวัสดุรองรับชนิดที่มีความเหนียว
ระหว่างเรือลำเลียงสินค้าและท่าเทียบเรือ



ฉ) ป้ายประกาศกฎระเบียบการปฏิบัติตามมาตรการฯ
สำหรับผู้ประกอบเรือ



ช) ป้ายห้ามทิ้งขยะหรือสิ่งปฏิกูลที่จะเกิด
จากกิจกรรมลงสู่แหล่งน้ำ



ซ) จดรวบรวมขยะของโครงการ



ณ) องค์กรปกครองส่วนท้องถิ่นมาจัดเก็บขยะไปกำจัด

รูปที่ 2-4 (ต่อ) การปฏิบัติตามแผนปฏิบัติการด้านคุณภาพน้ำผิวดินและน้ำใต้ดิน



รูปที่ 2-4 (ต่อ) การปฏิบัติตามแผนปฏิบัติการด้านคุณภาพน้ำผิวดินและน้ำใต้ดิน



รูปที่ 2-5 การปฏิบัติตามแผนปฏิบัติการด้านอุทกพลศาสตร์



กิจกรรมร่วมกับชุมชนและหน่วยงานท้องถิ่นทำกิจกรรมการอนุรักษ์แม่น้ำป่าสัก หรือปล่อยพันธุ์สัตว์น้ำ
ณ บริเวณวัดโพธิ์ทอง เมื่อวันที่ 27 พฤศจิกายน พ.ศ.2566

รูปที่ 2-6 การปฏิบัติตามแผนปฏิบัติการด้านทรัพยากรชีวภาพในน้ำ



ก) การเข้าขังน้ำหนักควบคุมน้ำหนักบรรทุก



ข) กฎระเบียบสำหรับการปฏิบัติตามมาตรการฯ
ด้านการจราจร

ค) รถบรรทุกสินค้าของโครงการติดตั้งระบบ GPS



ง) พื้นที่จอดรถบรรทุกสินค้าของโครงการอย่างเพียงพอ
รูปที่ 2-7 การปฏิบัติตามแผนปฏิบัติการด้านการคมนาคมขนส่งทางบก



จ) การติดป้ายห้ามผู้ประกอบการขนส่งจอด
รถบนไหล่ทาง



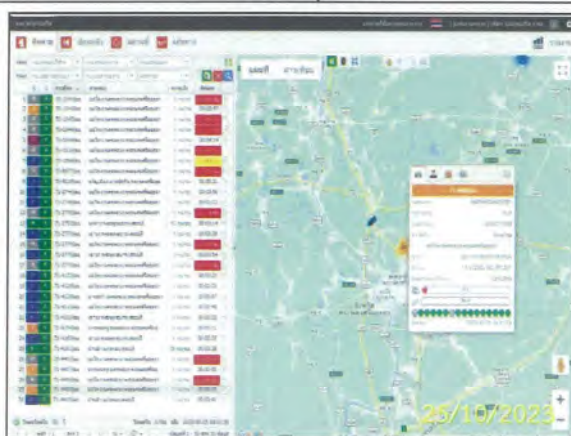
ฉ) พนักงานคอยดูแลเรื่องการจราจรของรถบรรทุก
สินค้าที่จะเข้า - ออก ของโครงการ



ช) การตักใส่สินค้าไม่สูงเกินขอบกระบะ
รถบรรทุกสินค้า



ซ) ปิดคลุมผ้าใบรถบรรทุก



ช) จัดทำข้อมูลเส้นทางขนส่งเพื่อให้พนักงาน
ขับรถบรรทุก



ณ) พนักงานคอยตรวจสอบความสะอาดบริเวณกระบะ
ท้ายรถบรรทุกทราบถึงจุดอันตราย
และตำแหน่งที่พักรถ

รูปที่ 2-7 (ต่อ) การปฏิบัติตามแผนปฏิบัติการด้านการคมนาคมขนส่งทางบก



ญ) พนักงานคอยตรวจสอบสภาพทางสาธารณะ
ที่เชื่อมกับทางเข้า-ออก ของโครงการ



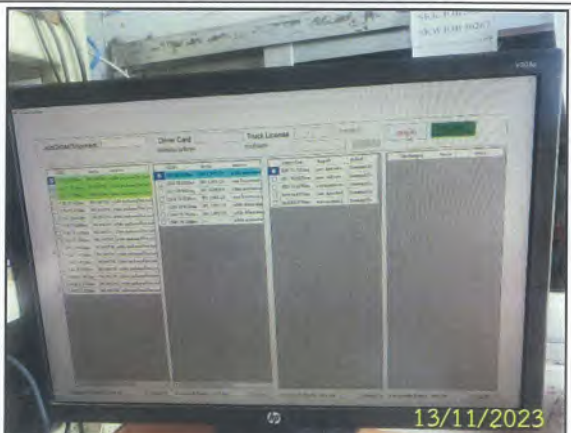
ฎ) ติดตั้งระบบกล้องวงจรปิด (CCTV)
บริเวณด้านหน้าโครงการ



ฏ) ติดตั้งสัญญาณไฟกระพริบบริเวณทางเข้า-ออก



ฐ) ติดตั้งป้ายบังคับ ป้ายเตือน ป้ายแนะนำ
บริเวณทางเข้า-ออกท่าเทียบเรือ



ท) จัดระบบคิวรถบรรทุกขนส่งสินค้าเข้าสู่ท่าเทียบเรือ

รูปที่ 2-7 (ต่อ) การปฏิบัติตามแผนปฏิบัติการด้านการคมนาคมขนส่งทางบก



ด) การอบรมให้ความรู้พนักงานขับรถบรรทุก

รูปที่ 2-7 (ต่อ) การปฏิบัติตามแผนปฏิบัติการด้านการคมนาคมขนส่งทางบก



ก) พนักงานคอยตรวจสอบบำรุงรักษาไฟฟ้า
แสงสว่างบริเวณท่าเทียบเรือ



ข) ติดตั้งหลักผูกเรือ บริเวณท่าเทียบเรือ



ค) ติดตั้งยางกันชนเรือบริเวณท่าเทียบเรือ



ง) พนักงานคอยตรวจสอบสภาพอุปกรณ์สภาพ
หลักผูกเรือ และยางกันชนเรือบริเวณท่าเทียบเรือ

รูปที่ 2-8 การปฏิบัติตามแผนปฏิบัติการด้านการคมนาคมขนส่งทางน้ำ



รูปที่ 2-8 (ต่อ) การปฏิบัติตามแผนปฏิบัติการด้านการคมนาคมขนส่งทางน้ำ



รูปที่ 2-9 การปฏิบัติตามแผนปฏิบัติการด้านการจัดการน้ำเสีย



จ) ระบบระบายน้ำของโครงการ



ฉ) บ่อหน่วงน้ำ/บ่อพักน้ำของโครงการ



ช) ท่อระบายน้ำบ่อพักน้ำ แบบ คสล. (Manhole) ของโครงการ



ซ) เจ้าหน้าที่เก็บตัวอย่างคุณภาพน้ำทิ้งเพื่อตรวจสอบคุณภาพน้ำทิ้ง
รูปที่ 2-9 (ต่อ) การปฏิบัติตามแผนปฏิบัติการด้านการจัดการน้ำเสีย



ก) ป้ายประชาสัมพันธ์เรื่องการรักษาความสะอาดแก่ผู้ใช้บริการทำเรือ



ข) พนักงานคัดแยกขยะมูลฝอย



ค) การรักษาความสะอาดของสถานประกอบการ

รูปที่ 2-10 การปฏิบัติตามแผนปฏิบัติการด้านการจัดการขยะมูลฝอยและกากของเสีย



ง) รถเก็บขยะขององค์การบริหารส่วนตำบล
เข้ามาเก็บขยะภายในพื้นที่โครงการ



จ) พื้นที่รองรับของเสียอันตรายของโครงการ



ฉ) การติดป้ายบังคับผู้ประกอบการเรือต้องไม่ทิ้ง
สิ่งปฏิกูลใดๆ ลงแหล่งน้ำ



ช) พื้นที่รองรับของเสียจากเรือ

รูปที่ 2-10 (ต่อ) การปฏิบัติตามแผนปฏิบัติการด้านการจัดการขยะมูลฝอยและกากของเสีย



ก) การจัดกิจกรรมสาธารณประโยชน์ร่วมกับชุมชน วัด โรงเรียน
รูปที่ 2-11 การปฏิบัติตามแผนปฏิบัติการด้านสภาพเศรษฐกิจ-สังคม



ข) ป้ายประชาสัมพันธ์โครงการ
พร้อมแสดงข้อรับผิชอบและเบอร์โทรศัพท์

ค) กิจกรรมให้ความรู้เกี่ยวกับสิ่งแวดล้อม
กับประชาชน



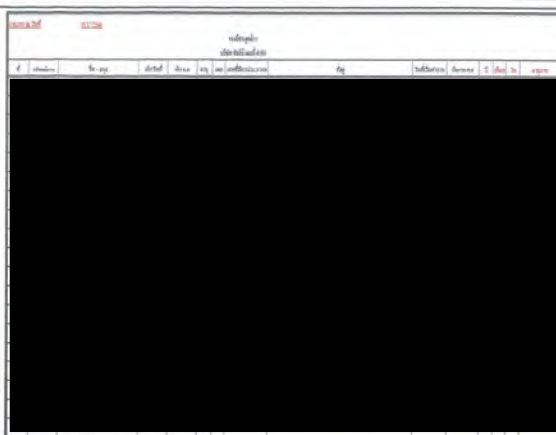
ง) ประชาสัมพันธ์ผู้นำชุมชน และประชาชนในบริเวณพื้นที่ใกล้เคียงที่ตั้งโครงการ



จ) ตู้รับเรื่องร้องเรียน

ฉ) ระบบกล้องวงจรปิด (CCTV)
บริเวณท่าเทียบเรือขนส่งสินค้า

รูปที่ 2-11 (ต่อ) การปฏิบัติตามแผนปฏิบัติการด้านสภาพเศรษฐกิจ-สังคม



ก) เพิ่มประวัติคนงาน



ข) ตรวจสอบสภาพพนักงานประจำปี 2566



ค) สนับสนุนกิจกรรมด้านสาธารณสุขให้กับโรงพยาบาลส่งเสริมสุขภาพตำบล หรือโรงพยาบาลใกล้เคียงในพื้นที่
รูปที่ 2-12การปฏิบัติตามแผนปฏิบัติการด้านการสาธารณสุข และสุขภาพ



ง) ชุดปฐมพยาบาลเบื้องต้น



จ) พนักงานสวมใส่หน้ากากป้องกันฝุ่นช่วงปฏิบัติงาน
ตลอดเวลาที่มีการขนถ่ายสินค้า



ฉ) บุคลากรทางการแพทย์ให้คำปรึกษาเกี่ยวกับการปฏิบัติตนในชีวิตประจำวัน
วิธีดูแลตัวเอง จากการดำเนินการของโครงการ



ช) ป้ายประชาสัมพันธ์เกี่ยวกับด้านสุขภาพ

รูปที่ 2-12 (ต่อ) การปฏิบัติตามแผนปฏิบัติการด้านการสาธารณสุข และสุขภาพ

 <p>15/10/2023</p>	 <p>15/10/2023</p>
<p>ศาลาพักผ่อน</p>	<p>น้ำดื่ม</p>
 <p>15/10/2023</p>	 <p>15/10/2023</p>
<p>ห้องส้วม</p>	<p>น้ำใช้</p>
 <p>15/10/2023</p>	 <p>15/10/2023</p>
<p>ระบบบำบัดน้ำเสียสำเร็จรูป</p>	<p>ถังรองรับมูลฝอย</p>
<p>ข) จัดระบบสาธารณูปโภคและสาธารณูปการให้แก่คนงาน</p>	

รูปที่ 2-12 (ต่อ) การปฏิบัติตามแผนปฏิบัติการด้านการสาธารณสุข และสุขภาพ

<p>31/10/2023</p>	<p>08/12/2023</p>
<p>ป้ายประชาสัมพันธ์ทางด้านการระบาดของโรคติดเชื้อไวรัสโคโรนา (COVID-19)</p>	<p>การสวมใส่หน้ากากอนามัยของพนักงานในโครงการ</p>
<p>08/12/2023</p>	<p>08/12/2023</p>
<p>จุดวางแอลกอฮอล์หรือเจลล้างมือในบริเวณจุดคัดกรองทางเข้า - ออกสถานประกอบการ</p>	<p>การตรวจวัดอุณหภูมิร่างกายในสถานประกอบการ</p>
<p>08/12/2023</p>	<p>08/12/2023</p>
<p>เว้นระยะห่างระหว่างบุคคลอย่างน้อย 1-2 เมตร</p>	<p>ฉีดน้ำยาฆ่าเชื้อโรคบริเวณที่มีความเสี่ยง</p>
<p>ณ มาตรการป้องกันการระบาดของโรคติดเชื้อไวรัสโคโรนา (COVID-19)</p>	

รูปที่ 2-12 (ต่อ) การปฏิบัติตามแผนปฏิบัติการด้านการสาธารณสุข และสุขภาพ



ก) พนักงานประจำท่าเรือทำหน้าที่ดูแลความปลอดภัย ตรวจสอบความพร้อมของท่าเรือ และเรือก่อนที่เรือจะเข้า-ออก



ข) จัดให้มีการอบรม และให้ความรู้พนักงานเกี่ยวกับการขนถ่ายสินค้าและกฎระเบียบความปลอดภัย



ค) การจัดเตรียมอุปกรณ์ป้องกันอันตรายส่วนบุคคล



ง) การสวมใส่อุปกรณ์ป้องกันอันตรายส่วนบุคคลที่เหมาะสมกับลักษณะงาน



จ) ป้ายกำกับให้พนักงานสวมใส่อุปกรณ์ป้องกันภัยส่วนบุคคลและปฏิบัติตามกฎความปลอดภัยอย่างเคร่งครัด
รูปที่ 2-13 การปฏิบัติตามแผนปฏิบัติการด้านอาชีวอนามัยและความปลอดภัย





การจัดพื้นที่ห้ามสูบบุหรี่



การจัดพื้นที่พิกสูบบุหรี่

ฉ) ป้ายห้ามสูบบุหรี่ในเขตพื้นที่โครงการ ยกเว้นพื้นที่ที่จัดให้เท่านั้น



ช) การเข้าเยี่ยมชมพื้นที่โครงการพร้อมการดูแลของพนักงานบริษัทเพื่อความปลอดภัย



ซ) การฝึกซ้อมแผนดับเพลิงและฝึกซ้อมอพยพหนีไฟประจำปี

รูปที่ 2-13 (ต่อ) การปฏิบัติตามแผนปฏิบัติการด้านอาชีวอนามัยและความปลอดภัย



ณ) อบรมกฎ ระเบียบ ความปลอดภัยในการทำงานให้แก่พนักงาน อย่างน้อยปีละ 1 ครั้ง



ญ) การจัดให้มีอุปกรณ์ความปลอดภัยบนเรือลำเลียงสินค้า เช่น เสื้อชูชีพ ปืนสูบน้ำ ห่วงชูชีพ



ฎ) เจ้าหน้าที่คอยตรวจสอบความเรียบร้อยโดยรอบพื้นที่โครงการ

รูปที่ 2-13 (ต่อ) การปฏิบัติตามแผนปฏิบัติการด้านอาชีวอนามัยและความปลอดภัย

 <p>31/10/2023</p>	 <p>30/11/2023</p>
ถึงดับเพลิงชนิดผงเคมีแห้ง	
ฎ) การจัดให้มีระบบป้องกันและอัคคีภัยบริเวณพื้นที่ต่างๆ ตามกฎหมาย	
 <p>31/10/2023</p>	 <p>30/11/2023</p>
ฐ) เจ้าหน้าที่คอยตรวจสอบความเรียบร้อยระหว่างการขนส่งสินค้าหน้าท่าเทียบเรือ	ท) เจ้าหน้าที่ดูแลและทำความสะอาดโรงกหลังใช้งาน
 <p>30/11/2023</p>	 <p>30/11/2023</p>
ณ) เจ้าหน้าที่ตรวจสอบอุปกรณ์ในการป้องกันและระงับอัคคีภัยของโครงการเป็นประจำ รูปที่ 2-13 (ต่อ) การปฏิบัติตามแผนปฏิบัติการด้านอาชีวอนามัยและความปลอดภัย	



ณ) การติดตั้งไฟสัญญาณ หรือเครื่องหมายแสดงขอบเขตพื้นที่ของท่าเทียบเรือให้เห็นชัดเจน
ในเวลากลางคืน



ด) การตรวจสอบอุปกรณ์ เครื่องมือ เครื่องจักร และรถยนต์ ก่อนนำมาใช้งาน



ด) การทำความสะอาดกรณีสินค้าร่วงหล่น บริเวณท่าเทียบเรือ

รูปที่ 2-13 (ต่อ) การปฏิบัติตามแผนปฏิบัติการด้านอาชีวอนามัยและความปลอดภัย



การจัดให้มีถังดับเพลิงชนิดผงเคมีแห้งชนิด 6A/20B สำหรับรถบรรทุก จำนวน 2 ถัง



การตรวจสอบสภาพรถบรรทุกให้อยู่ในสภาพดีและพร้อมใช้งานอยู่เสมอ

ก) มาตรการป้องกันและแก้ไขผลกระทบสิ่งแวดล้อม สำหรับถ่านหิน

รูปที่ 2-13 (ต่อ) การปฏิบัติตามแผนปฏิบัติการด้านอาชีวอนามัยและความปลอดภัย